

université
PARIS-SACLAY

ÉCOLE UNIVERSITAIRE
DE PREMIER CYCLE
PARIS-SACLAY

Conseil EUPSaclay

[https://teams.microsoft.com/l/meetup-join/
19%3a18818bb8a7514a93940e92fc36760809%40thread.tacv2/1626964932406?
context=%7b%22Tid%22%3a%2268cdfebb-157b-4846-ba2f-
d196a9124ac0%22%2c%22Oid%22%3a%22da142156-6727-48bf-
a32c-982b8895d19b%22%7d](https://teams.microsoft.com/l/meetup-join/19%3a18818bb8a7514a93940e92fc36760809%40thread.tacv2/1626964932406?context=%7b%22Tid%22%3a%2268cdfebb-157b-4846-ba2f-d196a9124ac0%22%2c%22Oid%22%3a%22da142156-6727-48bf-a32c-982b8895d19b%22%7d)

21 avril 2022

université
PARIS-SACLAY

ÉCOLE UNIVERSITAIRE
DE PREMIER CYCLE
PARIS-SACLAY

Information générale

21 avril 2022



- Les élus-ues sont souvent en dernière année diplômante
 - Restent une année seulement
- Pas de liste étudiante pour l'école 2022 – 2024



Proposition

Inviter les élus _ ues des conseils de composante à siéger au conseil de l'Ecole sans droit de vote.

21 avril 16h – 18H

23 juin 16h – 18H

Communication à travers les composantes

Ordre du jour



- - Approbation du procès-verbal du conseil du 27 janvier 2022

- - Réussite étudiante – Véronique DEPOUTOT
- - Point sur le deuxième séminaire PPEI
- - Passerelle Licence BUT : Points d'informations et échanges
- - Mobilités sortantes Premier Cycle – Laurence MONSELLIER
- - ~~Affaires pédagogiques – Loreynne PINSARD-GAUDARD~~
 - ~~—Licence Histoire~~
 - ~~Licence Musique et humanités~~
 - **REPORTE AU PROCHAIN CONSEIL**

- - Bilan AAP 2022
- - Bilan sur le CMA 180 secondes
- - Bilan Communication Parcoursup
- - Bilan sur le séminaire AFSSI
- - Questions diverses

Réussite étudiante : actions

Conseil de l'Ecole Universitaire de Premier Cycle Paris-Saclay 21/04/2022

Véronique Depoutot – VP Formation adjt Réussite étudiante et Transformation pédagogique

La « réussite étudiante » à l'Ecole Universitaire de premier cycle

1. **Un axe prioritaire de la politique des formations.**
2. Des équipes, des moyens et des dispositifs afin de construire un environnement qui favorise la/les réussites étudiantes
3. Analyses, réflexions et synergie des métiers autour des étudiants
4. Soutien et appui aux dispositifs locaux et projets impulsés

La réussite ... ?

Objectifs « Réussite » ? Que nos étudiants :

- Acquièrent des stratégies d'apprentissage et d'autorégulation adaptées à l'université ,**
- Se sentent soutenus, accompagnés dans un cadre bienveillant**
- Adhèrent au dispositif : n'aient pas le sentiment d'une injustice mais au contraire d'une opportunité,**
- S'épanouissent : développent une envie d'apprendre, se donnent un but d'accomplissement, réalisent des apprentissages qu'ils estiment utiles, montent en compétence, se sentent en contrôle de leur trajectoire, s'y engagent (et ne décrochent pas),**
- S'épanouissent : enrichissement de la culture personnelle (SPOCs Transition écologique, Vérités scientifiques, Compétences informationnelles) sports, arts et culture santé.**
- Aient un sentiment d'appartenance au groupe et à l'université,**
- Trouvent leur voie, quitte à se réorienter, surmontent leurs difficultés disciplinaires et ou/intègrent un cursus qu'ils ont choisi.**
- ...

La réussite au cœur des formations

Le cadre Licence de l'Université Paris-Saclay

Des formations travaillées en approche programme pour

- Favoriser l'alignement pédagogique
- Favoriser la vision partagée du programme et des objectifs visés par UE, par année, par diplôme
- Soutenir des actions de formation et un accompagnement des initiatives et transformations pédagogiques
- Enrichir le présentiel, avec du tutorat/mentorat/soutien, l'utilisation des UNT, le développement de ressources pédagogiques

Des formations intégrant des dispositifs d'accompagnement des apprentissages et de soutien à la réussite

Des formations construisant des compétences transverses

- SPOC Sens critique, Enjeux de la transition écologique, bientôt Interculturalité et Société de l'information et Médias numériques
- Un projet personnel d'études et d'insertion construit sur 3 ans

Tout cela s'inscrit dans la dynamique d'innovation pédagogique avec

Des formations/accompagnement des enseignants et enseignants-chercheurs

Des congés / Des appels à projets

La « réussite étudiante » à l'Ecole Universitaire de premier cycle

1. Un axe prioritaire de la politique des formations.
2. **Des équipes, des moyens et des dispositifs afin de construire un environnement qui favorise la/les réussites étudiantes**
3. Analyses, réflexions et synergie des métiers autour des étudiants
4. Soutien et appui aux dispositifs locaux et projets impulsés

Suivre, analyser, soutenir les composantes de la réussite

Mission « Réussite étudiante et transformation pédagogique » (VP Formation Adjt)

Deux chargés de mission : missions « Etudes et recherche Réussite Premier cycle » et « Approche par les compétences, déploiement portfolio »

Fonction support de la Direction des Formations et de la Réussite, de la Direction de la Vie étudiante et de l'Egalité des Chances, de la Direction de l'Innovation Pédagogique, du Service Santé Universitaire... avec des interactions entre directions.

Des collègues recrutés en appui (traitement des enquêtes et statistiques, fiches méthodologiques, tutorat)

Collaborations avec des laboratoires de recherche de l'Université

Deux cercles de réflexion pour travailler en synergie (avec GTs ponctuels)

- Le comité de pilotage Enquêtes et analyses pour l'évolution des dispositifs pédagogiques » => enquêtes OPEFORM, Etudier sous COVID, Méthodes de travail, , Tutorat
- Le SYREP (Synergie Réussite Etudiante Pédagogie) : accompagnement étudiant (retours sur les disp Oui, tutorat, amorce sur l'orientation)

Travail en étroite collaboration avec la direction de Ecole et la VP Formations, Innovation pédagogique et Vie Universitaire

<https://www.universite-paris-saclay.fr/formation/evaluation-des-enseignements-et-des-formations-par-les-etudiants-et-les-etudiantes-eee>

La « réussite étudiante » à l'Ecole Universitaire de premier cycle

Un axe prioritaire de la politique des formations.

Des équipes, des moyens et des dispositifs afin de construire un environnement qui favorise la/les réussites étudiantes

Analyses, réflexions et synergie des métiers autour des étudiants

Soutien et appui aux dispositifs locaux et projets impulsés

**Rassembler des données et les analyser, se donner des outils de « mesure » en synergie :
ORIP de la DFR, DIDASCO (Equipe de recherche), DVEEC, composantes**

Réussite aux examens

Statistiques et Indicateurs : compenser les inégalités qui pourraient apparaître, avec une série d'indicateurs

(<https://www.universite-paris-saclay.fr/formation/reussite-et-devenir-des-diplomes>)

Trouver sa voie

Mesure des redoublements et des réorientations

Suivi de cohorte

Enquêtes de suivi et devenir des étudiants

Qualité de vie aux études (« quali »)

Confiance en soi et en son environnement d'études, engagement dans ses études, sentiment de compétence, d'utilité et de sens des études, plaisir d'étudier, sentiment d'appartenance, persévérance, socialisation : questionnaires depuis 2021

Focus groups

Evaluation des dispositifs : ex dans le cadre du projet HYCARE et de l'aide à l'hybridation

Recensement des besoins des étudiants . DVEEC et ORIP Enquête phoning suivi Etudier sous Covid

La « réussite étudiante » à l'Ecole Universitaire de premier cycle

Un axe prioritaire de la politique des formations.

Des équipes, des moyens et des dispositifs afin de construire un environnement qui favorise la/les réussites étudiantes.

Analyses, réflexions et synergie des métiers autour des étudiants.

Soutien et appui aux dispositifs et projets impulsés.

Des actions soutenues / diffusées pour essaimage / transposables / **Focus sur la liaison lycée-université** **=> Pour un environnement capacitant**

La réussite étudiante : un objectif que se sont appropriées les composantes et universités

=> Gérer la complexité

Dispositifs d'accompagnement et d'accueil des étudiants primo-arrivants

Par exemple

Faculté des sciences	parcours de découverte des outils numériques (Hycare)
Accueil IUT Sceaux	compétences psychosociales, sophrologie
IUT Orsay	“Bien-être et accompagnement des étudiants“ (2021)

Soutien, remédiation, méthodologie du travail universitaire....

Liaison lycée- univ | Gros plan sur les mathématiques

GT Maths (du lycée à l'université)

Collaboration Faculté des sciences et DIP autour de ressources Unisciel conçues pour les bacheliers 2021, avec élargissement à plusieurs composantes et universités.

SOS Maths (Villebon-Charpak)

Recenser et proposer des ressources pédagogiques aux enseignants de maths, anticiper les difficultés des étudiants à partir des énoncés.

Interdisciplinarité (ex éco-gestion, mécanique...)

Recrutement d'un post-doc : enseignements dans des filières variées (dont DU3R, UVSQ), recherche-action adossé à a chaire IP de l'IVC, livrables : atelier de fin d'année et multiples ressources et données d'évaluation et de feedback.

Liaison lycée- univ | Gros plan sur les dispositifs Oui-Si

Suivi des cohortes par l'ORIP

https://enquetes-sphinx.u-psud.fr/OFIP/Inscription_et_reussite_Oui_Si/Analyse_des_Oui_Si.htm

+

Enquête aux étudiants des trois promotions entrantes depuis 2018

Conclusions : une appréciation initialement négative en 2018 qui passe à 86% de retours positifs en 2020-21 (contre 38% en année 1)

Points positifs mis en avant : bénéficiaire d'un accompagnement personnalisé, aide à réussir son année.

Top des disp : espaces collaboratifs-étude en groupe avec tuteurs enseignant , soutien-renforcement-remédiation

77% souhaiteraient bénéficier de disp de soutien en L2

Un impact sur les choix de filière et d'orientation

Déclinaisons par composantes.

DU (2020) pour les étudiants indécis sur leur orientation ou ré-orientation. Label Pareo

2 rentrées Parcoursup/Novembre (réo)

5 axes : orientation, tronc commun, enseignements disciplinaires dans un des 3 « parcours », projets et engagement vie Universitaire (période carte blanche)

Tronc commun : mathématiques, anglais, expression en française, méthodologie du travail Universitaire

Equipe très impliquée dans le projet, une coordintarice, une directrice CM

2020- 2021 : 31 inscrits, 28 présents dont 7 CAES, 23 admis, 3 échecs, 2 défaillants

2021-2022 : 20 (16 adm, 1 AJ, 3 def) + 22 (17 adm, 2 AJ, 3 def)

Réflexion pédagogique chaque fin d'année pour recalibrer les modalités d'enseignements. (NB année 1 COVID, une seule promo, année 2 : passage à deux promotions, publics ayant vécu le COVID au lycée)

Conception , réalisation et mise en ligne de petits tutoriels pour « apprendre à apprendre » (Recrutement Ecole)

- Gérer son temps,
- Rester attentif,
- Apprendre,
- Se motiver,
- Gérer ses émotions.

Utilisation en autonomie ou bien accompagnement par les étudiants

Projet de faire rédiger des interfaces « enseignants » pour intégrer la méthodo dans les enseignements disciplinaires

Importance de créer nos ressources « Saclay »

A intégrer dans un espace « MySaclay » de l'Intranet où l'étudiant retrouvera l'environnement de l'Université pour mieux y trouver ses repères.

GT issu du SYREP / **S'appuyer sur la relation entre pairs**

Soutien aux Facultés des Sciences, Sciences du sport, DEG et IUT d'Orsay

Soutien de la DVEEC: recrutement d'une coordinatrice pour le tutorat

Tutorat disciplinaire / méthodologique / Vie étudiante...

De 2 à 5h par semaine par tuteur, 1 à 2h/semaine pour les tutorés

Appui sur les expériences menées en composantes /universités/écoles

Adossement recherche (bénéfices pour les tutorés ? Montée en compétence des tuteurs ?) Exploitation de ressources externes

Recrutement DVEEC

Les livrables du GT

Documents types : fiches de postes, chartes / FAQ

CdC d'une formation pour les tuteurs.

Réflexion sur les compétences visées pour les tuteurs, et suites à prévoir au niveau de leur reconnaissance en alignement pédagogique.

Enquête auprès des tutorés / Entretiens semi-directifs Tuteurs et tutorés

L'étudiant.e au centre

Création d'un espace « MySaclay » sur l'intranet étudiant,
A intégrer dans un espace « MySaclay » de l'Intranet où
l'étudiant retrouvera l'environnement de l'Université pour
mieux y trouver ses repères.

= > Renforcer le sentiment d'appartenance

Contribuer à la réussite étudiante par la transformation pédagogique : approche par les compétences, le portfolio

Accompagner la mise en place du BUT (APC) : la DIP

- Propositions d'accompagnement et de formation (recrutement)
- Mise à disposition de l'outil MAHARA (recrutement)
- Programme d'ateliers et webinaires, consultations des IUTs

Appui à la réflexion pédagogique liée à l'approche par les compétences, qui peut favoriser la persévérance des étudiants et la compréhension des enjeux, l'acquisition des connaissances via un problématique de compétences.

Journée Fil Rouge sur l'évaluation des compétences (20 mars)

(Conférence et atelier « comment évaluer les compétences ? », Benoît Escrig)

Perspectives

Aller jusqu'au bout de ces dossiers

Autre piste de réussite: l'orientation, avec développement du volet construction de Projet Personnel d'Etudes et Insertion.

Impliquer tous les acteurs des périmètres d'accréditation.

PPEI et PPP

Le cadre ministériel pour les licences



Article 6 de l'arrêté du 30 juillet 2018 relatif au diplôme national de licence :

« Tout au long du parcours personnalisé de formation, l'étudiant doit acquérir un ensemble de connaissances et compétences comprenant notamment :

- 1° des **connaissances et compétences disciplinaires**, en premier lieu dans les principales disciplines de sa formation, mais aussi dans des disciplines connexes et, le cas échéant, dans des disciplines d'ouverture qui favorisent l'acquisition d'une culture générale ;
- 2° des **compétences linguistiques**, se traduisant notamment par la capacité à lire, écrire, comprendre et s'exprimer dans au moins une langue étrangère vivante ;
- 3° des **compétences transversales**, telles que l'aptitude à l'analyse et à la synthèse, à l'expression écrite et orale, au travail individuel et collectif, à la conduite de projets, au repérage et à l'exploitation des ressources documentaires, ainsi que des compétences numériques et de traitement de l'information et des données ;
- 4° des **compétences technologiques, préprofessionnelles et professionnelles, fondées sur la connaissance des champs de métiers associés à la formation et, le cas échéant, sur une expérience professionnelle, favorisant l'élaboration du projet personnel et professionnel de l'étudiant et permettant l'acquisition de compétences qualifiantes pour l'insertion professionnelle au niveau de la licence pour les étudiants qui le souhaitent.**

A ces fins, l'offre de licence associe des enseignements théoriques, méthodologiques, pratiques et appliqués et mobilise des pédagogies diversifiées, notamment par projet. Ces pédagogies visent en particulier à renforcer les capacités d'apprentissage autonome de l'étudiant. »



Cadrage de l'offre de formation Paris-Saclay : 10 ECTS seront consacrés au PPEI (Projet Personnel d'Etudes et d'Insertion de l'étudiant)

« *Projet personnel d'études et d'insertion :*

Le projet personnel d'études et d'insertion (PPEI) étend la notion d'UE de projet professionnel actuelle et se décline chaque année en UE spécifique ou activités intégrées à d'autres UE. Il est donc régulièrement réparti dans les 180 ECTS. Des groupes de travail seront mis en place pour définir par domaines de formation les déclinaisons du PPEI.

Le PPEI proposera ainsi un choix d'UE/ateliers/activités en lien avec les compétences de l'OTLV (Orientation Tout au Long de la Vie) :

- i) **connaissance de soi** : analyse réflexive de son parcours, de ses valeurs, de ses intérêts, de sa personnalité et de ses compétences ;
- ii) **connaissance de l'environnement socio-économique et de formation** ;
- iii) **valorisation de soi** : techniques de recherche d'emploi, entretien d'un réseau professionnel, conception de portfolios présentant les compétences.

Il se déploiera à partir de 2020, pourra se mettre en place progressivement mais devra être complètement déployé au cours du quinquennal. »

Le cadre ministériel pour les BUT



Programmes nationaux de la licence professionnelle « bachelor universitaire de technologie » arrêté du 27-5-2021 - JO du 10-6-2021 :

Le Projet Personnel et Professionnel (PPP) est construit sur l'ensemble de la formation pour permettre à l'étudiant de questionner l'adéquation entre ses souhaits professionnels immédiats et futurs, ses aspirations personnelles et ses atouts dans l'objectif de concevoir un parcours de formation cohérent avec le ou les métiers envisagés. Il fait l'objet d'un temps dédié dans le programme pédagogique.

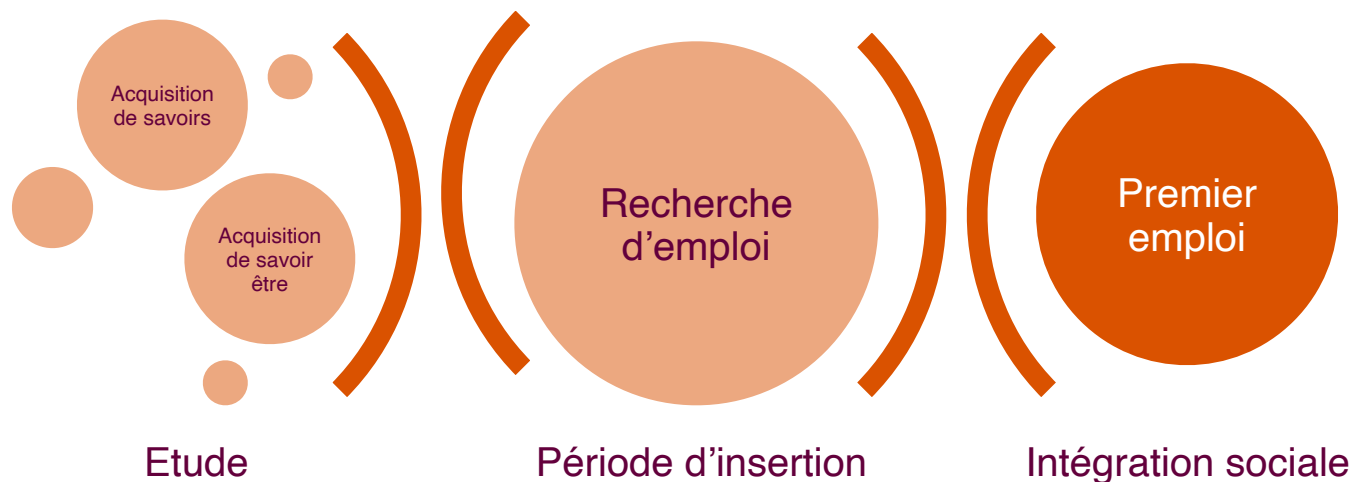
Par sa dimension personnelle, le PPP vise à :

- Induire chez l'étudiant un questionnement sur son projet et son parcours de formation ;
 - Lui donner les moyens d'intégrer les codes du monde professionnel et socio-économique ;
 - L'aider à se définir et à se positionner ;
 - Le guider dans son évolution et son devenir ;
 - Développer sa capacité d'adaptation.
-
- Au plan professionnel, le PPP permet :
 - Une meilleure appréhension des objectifs de la formation, du référentiel de compétences et du Référentiel de formation

+ Stage / Communication / Projets tutorés

La vie de l'étudiant

Séparer les fossés du schéma ternaire



Etudiant au projet déterminé



A identifié un projet professionnel et parfois un métier à bac + 3 ou bac + 5 / 8
Rassurer par sa filière

Etudiant au projet indéterminé



Attrait pour une discipline
N'a pas identifié de métier - est en position d'attente
Sa décision est repoussée à plus tard
Inquiétude, incertitude, stress

Projet Personnel d'Etudes et d'Insertion: Trois socles



Autour du milieu professionnel

Des déterminants:

Fonctionnement de l'organisation

Fonctions et activités au sein
d'une organisation

Economie générale

Mise en situation professionnelle

Journées et événements
autour
des métiers (forum, salon,
webinaire, ...)

Rencontres avec des
professionnels (visites d'entreprise
ou d'organisation)

Autour des formations

Présentation des parcours (n+1),
(n+2)

Présentation des parcours (n+1),
(n+2)

Présentation des passerelles

Autour de soi

Connaissance de soi

Valorisation de soi

Préparation à la recherche de
stage, d'emploi, ...

Adopter une posture et une
communication adaptée aux
contextes

Recueillir les informations
pertinentes

Se positionner dans un collectif de
travail et une organisation

Interculturalité

Certification (Voltaire, PIX,
Anglais, ...)



Création d'un COPIL PPEI

- Référents PPEI / PPP des composantes opératrices des formations de Licence / BUT
- Chargé de mission UPSACLAY : Jean Marc Seng

Séminaire 22 Octobre matin

- Réflexion sur les déterminants de ces modules

Etapas et calendrier 2022



➤ Envoi de questionnaire(s) aux coordinateurs PPEI/ PPP:

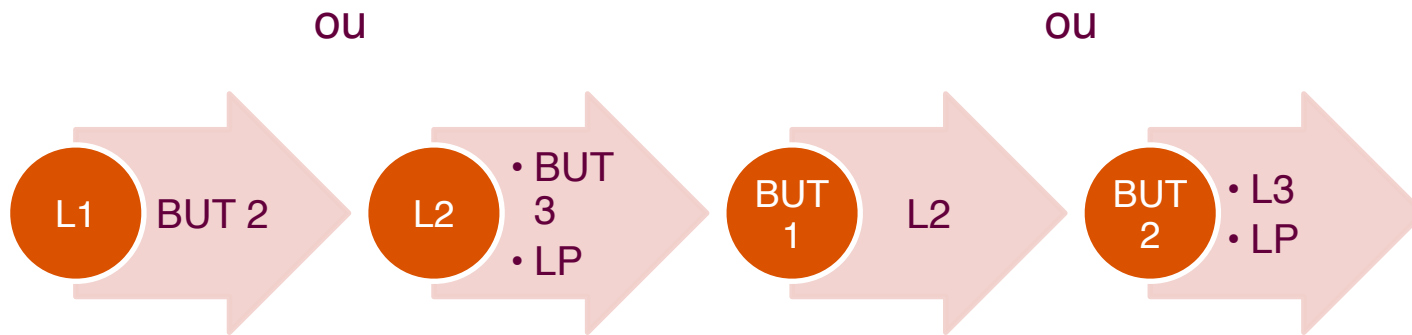
→ Le contenu des PPEI/PPP dans chaque composante en lien avec les socles et déterminants identifiés

➤ Prochaine réunion en mai 2022

Bilan des questionnaires pour alimenter la construction d'un plan d'actions 2022
Présentation de dispositifs supports, d'initiatives pouvant être mutualisées, essaimées (SPOC, ateliers, portfolio, ...)

Passerelles BUT / Licence
/ LP

Passerelles





GT BUT (Périmètre UPSACLAY – UVSQ – UEVE)

4 mini GT BUT (Périmètre)

GT Tertiaire (IUT Sceaux – UFR Jean Monnet)

GT Secondaire (IUT Orsay – Cachan – UFR Sciences)

- GT Physique
- GT Informatique
- GT Chimie



GT BUT (Périmètre UPSACLAY – UVSQ – UEVE)

- Création d'une commission passerelle (Secondaire / Tertiaire)

Composition de la Commission d'admission par IUT / UFR

Directeur IUT ou son représentant

Doyen ou son représentant

Chef de département

Responsable des mentions de Licence correspondantes

- Utilisation e-candidat
- Création d'un mois Passerelles en mai ou juin



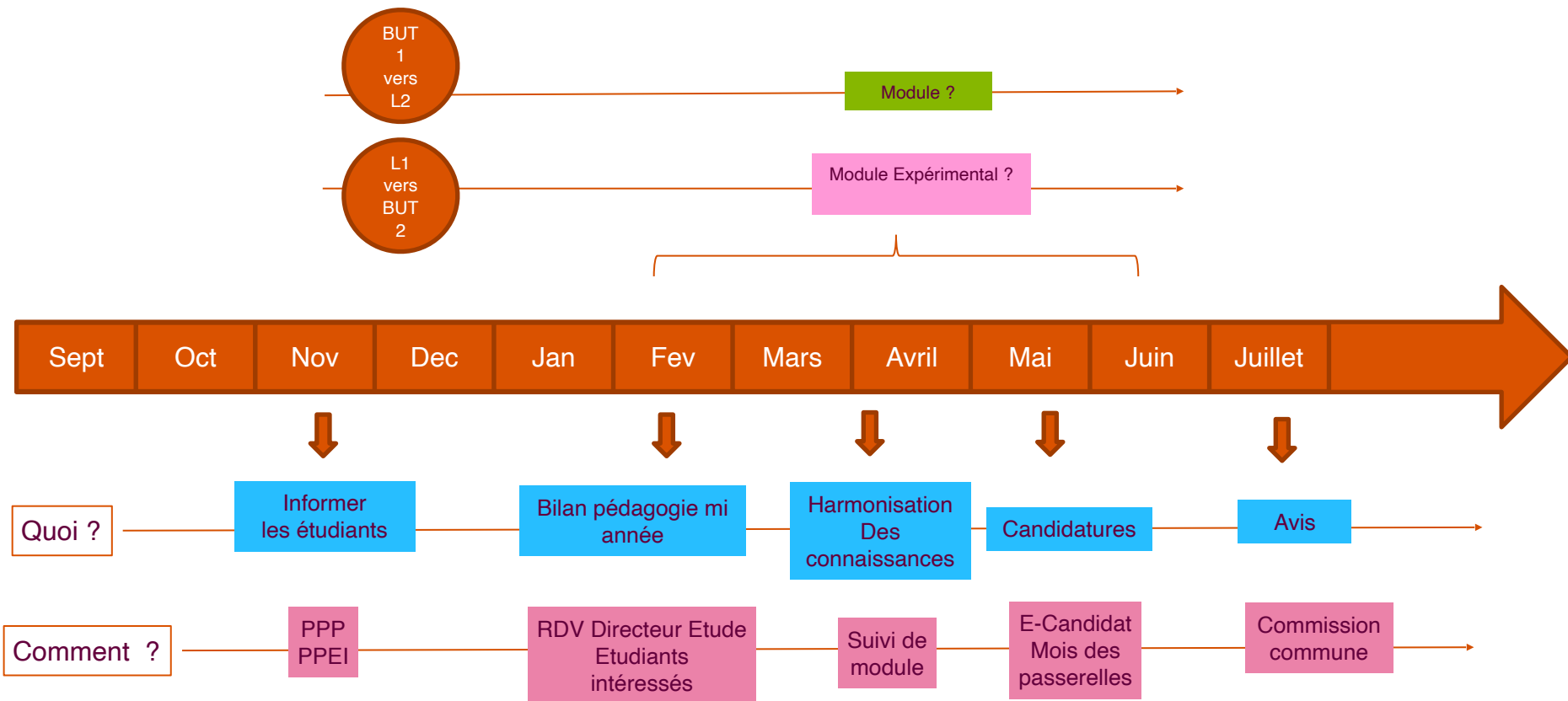
4 mini GT BUT (Périmètre)

GT Tertiaire (IUT Sceaux – UFR Jean Monnet)

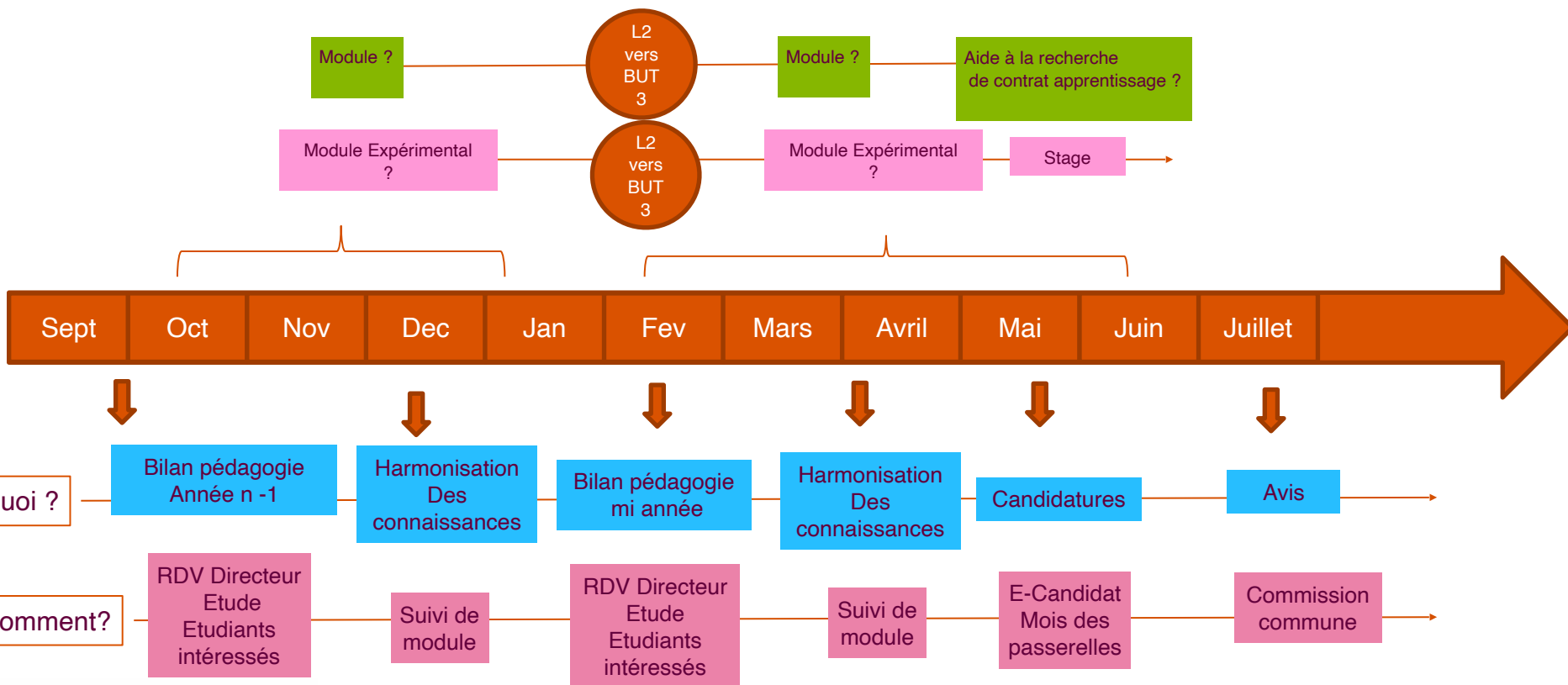
GT Secondaire (IUT Orsay – Cachan – UFR Sciences)

- GT Physique
- GT Informatique
- GT Chimie

Accompagner cette progression ? BUT1 vers L2 – L1 vers BUT2



Accompagner cette progression ? BUT2 vers L3 – L2 vers BUT3



Mobilité sortante

Laurence Monsellier

UNIVERSITÉ PARIS-SACLAY
**BOURSE DE STAGE
À L'INTERNATIONAL**



Programme de bourses de stage à l'internati



- Appel en 2 vagues
- Appel ouvert aux étudiants de 2^e année d'IUT, L2, L3, M1, M2 et élèves ingénieurs et normaliens de niveau équivalent
- Montant de la bourse 660€/mois (**22€/jour**), à cette somme s'ajoute une indemnité de transport
- Bourse versée **dans son intégralité** à réception des documents demandés
- Grille d'évaluation sur 40
- Intégration d'une note relations internationales sur 3 points (**attribuée d'office aux étudiants de niveau licence et DUT**)

Nouveau :

- Note de -3 à 3 points pouvant être attribuée en fonction des cas
- L'ensemble des dossiers des étudiants en DUT et licence ont été évalués par l'Ecole Universitaire du 1^{er} cycle

Répartition théorique des lauréats et méthodologie



Budget 2022 *programmé* : **480 000€** (2021: 271 000 € ; 2020 : 480 000 €)

Répartition théorique des bourses sur la base de l'attribution potentielle de 150 bourses :

- 25% pour les étudiants parcours ingénieur/normalien → **38 lauréats**
- 75% pour les étudiants parcours universitaire → **112 lauréats**

- Pour les parcours universitaires :
 - 25% pour les étudiants DUT2/DUT3/L2/L3 → **28 lauréats**
 - 75% pour les M1/M2 → **84 lauréats**

Appel 2021 – répartition des candidats sur les 2 vagues



Date clôture V1 : **21 février 2021**

Réunion du jury V1 : **30 mars 2021**

Date clôture V1 : **21 mars 2021**

Réunion du jury V2 : **5 mai 2021**

Etablissements	Vague 1							Vague 2							Total appel	
	DUT	L3	M1	M2	Elèves ingénieur	Normaliens étudiants	Total V1	DUT	L2	L3	M1	M2	Elèves ingénieur	Normaliens étudiants		Total V2
Université Paris-Saclay	5	1	4	5			15	2	1	1	6	5	2		17	32
AgroParisTech				2			2					3	4		7	9
ENS Paris-Saclay				1		2	3				1	1		3	5	8
CentraleSupélec				1	2		3				1		1		2	5
UEVE				3			3					2			2	5
UVSQ				4			4									4
IOGS											1				1	1
Total	5	1	4	16	2	2	30	2	1	1	9	11	7	3	34	64

L'année dernière compte tenu de la pandémie, tous les candidats ont été déclarés lauréats.
52 mobilités ont été financées en 2021.

Appel 2022 – répartition des candidatures sur les 2 vagues



Etablissements	Vague 1						Vague 2						Total appel	
	DUT	L3	M1	M2	Ingénieurs / normaliens	Total V1	DUT	L2	L3	M1	M2	Ingénieurs /normaliens		Total V2
UPSaclay	8	4	20	17		49	7		3	13	7	7	37	86
AgroParisTech				4	21	25				1	1	22	24	49
ENS Paris-Saclay				4	8	12				2	1	18	21	33
CentraleSupélec					6	6						7	7	13
UVSQ			1	2		3	4	1		1	1		7	10
UEVE	3		1	2		6							0	6
IOGS					1	1						2	2	3
Total	11	4	22	29	36	102	11	1	3	17	10	56	98	200

Vague 1 :

- Clôture : 13 février 2022
- Réunion du jury : 24 mars 2022

Vague 2 :

- Clôture : 12 avril 2022
- Réunion du jury : 19 mai 2022

Appel 2022 – répartition des candidatures du 1^{er} cycle sur les 2 vagues



Formations/Disciplines	Vague 1			Vague 2				Total appel	%
	DUT2	L3	Total V1	DUT2	L2	L3	Total V2		
Informatique (IUT Orsay)	4		4	2			2	6	20,00%
Génie Chimique Génie des Procédés (IUT Rambouillet)				4			4	4	13,33%
Mesures physiques (IUT Orsay)	2		2	2			2	4	13,33%
(L) Mathématiques		2	2			1	1	3	10,00%
Chimie (IUT Orsay)				3			3	3	10,00%
Qualité logistique industrielle et organisation (IUT UEVE)	3		3					3	10,00%
(L) Chimie	1		1			1	1	2	6,67%
(L) Droit					1		1	1	3,33%
(L) Optométrie		1	1					1	3,33%
(L) Physique Chimie						1	1	1	3,33%
(L) Sciences de la Vie		1	1					1	3,33%
Techniques de commercialisation (IUT Sceaux)	1		1					1	3,33%
Tot	20% des candidats sont issus du département informatique de l'IUT d'Orsay							30	
	63% des candidats sont des femmes								

Destinations et périodes de début des stages (sur les 2 vagues)

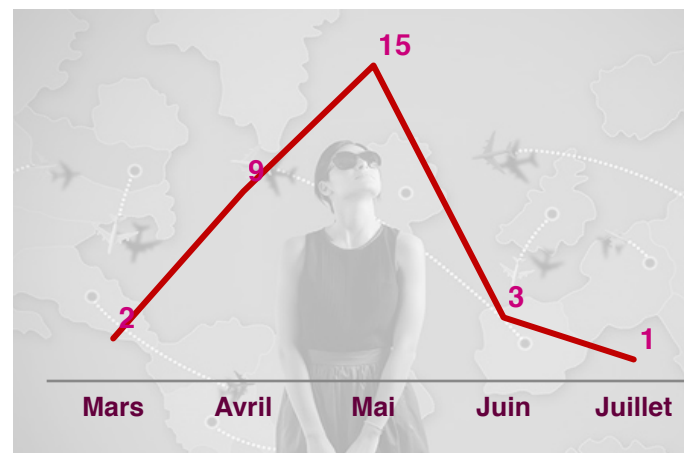


Pays	DUT		L		Total	%
	2	L2	3	L pro		
Canada	11		1	1	13	43,33%
États-Unis	4		1		5	16,67%
Espagne	2	1			3	10,00%
Irlande	3				3	10,00%
Allemagne			2		2	6,67%
Colombie	2				2	6,67%
Royaume-Uni			1		1	3,33%
Suisse			1		1	3,33%
Total	22	1	6	1	30	

Durée moyenne d'un stage :
8 semaines

- **43,33%** partiront en stage au Canada et **16,67%** aux Etats-Unis
- **50%** des étudiants ont leur stage qui débutera en mai.

Périodes de départ des candidats



Lauréats de la vague 1



Formations/Disciplines	DUT	L3	Total
(DUT) Informatique	4		4
(L) Mathématiques		2	2
(DUT) Mesures physiques	2		2
(DUT) Qualité logistique industrielle et organisation	2		2
Optométrie		1	1
(L) Sciences de la Vie		1	1
(DUT) Techniques de commercialisation	1		1
(DUT) Chimie	1		1
Total	10	4	14



- **14** étudiants ont obtenu une bourse suite à la réunion du jury de la vague 1
- **30,77%** des lauréats sont issus du département informatique de l'IUT d'Orsay
- 1 candidature a été refusée

Enquête



Comment avez-vous eu connaissance de l'appel ?

	%
Par un de mes enseignants	73,33%
Par un mailing	6,67%
Lors d'une réunion d'information	6,67%
reseaux sociaux	3,33%
Par un mailing;Par le Forum de la mobilité étudiante	3,33%
Par le Forum de la mobilité étudiante;Lors d'une réunion d'information	3,33%
Par un camarade	3,33%
Total	100,00%

Comment avez-vous trouvé votre stage ?

	%
J'ai répondu à une offre transmise par un de mes enseignants	36,67%
Un de mes enseignants m'a recommandé auprès de mon maitre de stage	23,33%
J'ai envoyé une candidature spontanée	20,00%
Je l'ai trouvé grâce à mon réseau personnel (amis, famille)	13,33%
Partenariat avec l'IUT	6,67%
Total général	100,00%

20/04/2022- réunion du Conseil de l'Ecole Universitaire de Premier Cycle de l'Université Paris-Saclay



- **73%** des candidats ont eu connaissance de l'appel par un de leurs enseignants
- **60%** des étudiants ont trouvé un stage par l'intermédiaire d'un de leurs enseignants
- **63%** des candidats disent être bien informés sur la mobilité

Bilan AAP 2022



Etape	Date
Lancement de l'appel à projet	23 novembre 2021
Fin des dépôts (avec avis positif des composantes)	01 février 2022
Envoi du classement par les composantes (Chaque composante classe ses dossiers en fonction de ses priorités)	07 mars 2022
Expertise des dossiers par des élus - ues du collège premier cycle / Conseil EUPSaclay)	04 février 2022 – 07 mars 2022
Passage commission constituée des experts / responsable des composantes	10. mars 2022
Passage en CFVU	14 mars 2022

Résultats



Titre du projet	Composantes	Montant demandé (TTC)	Montant Alloué
COLL'LAB : Espace aménagé et dédié aux étudiants pour des projets collaboratifs et créatifs, en autonomie	Faculté des Sciences - UPSaclay	34 949,52 €	34 949,52 €
Aménager une salle pour faciliter les pédagogies actives	IUT Sceaux - UPSaclay	19 616,10 €	19 616,10 €
CARMINAT Caractérisation de Matériaux Inorganiques par Analyse Thermique	IUT Orsay - UPSaclay	47 502,00 €	35 000,00 €
Matériaux sous sollicitation mécanique et sélection des matériaux - Développement d'activités de mise en Situation d'Apprentissage et d'Evaluation pour le BUT	IUT Orsay - UPSaclay	35 000,00 €	35 000,00 €
Application smartphone pour fabriquer des molécules et visualiser leur géométrie en 3D au travers le modèle VSEPR (Valence Shell Electron Pair Repulsion theory)	Faculté des Sciences - UPSaclay	34 800,00 €	34 800,00 €
Initiation à la programmation - robot éducatif	IUT Cachan - UPSaclay	19 120,00 €	19 120,00 €
Des matériels de mesure mobiles pour articuler les enseignements scientifiques et la spécialisation sportive	Faculté des Sciences du Sport	34 681,16 €	34 681,16 €
Capteurs et Actionneurs pour l'automatisme	IUT Cachan - UPSaclay	24 884,30 €	24 884,30 €
Cinex	Polytech Paris-Saclay - UPSaclay	16 832,08 €	16 832,08 €
Chromatographie en phase liquide	IUT Orsay - UPSaclay	35 576,71 €	35 000,00 €
			289 883,16 €

université
PARIS-SACLAY

CMA 2022

Pascal Aubert

Concours

« Mon apprentissage en 180 secondes »

➔ **11 finalistes** issus de formations des IUT d'Orsay, de Sceaux et de Cachan, de la Faculté des Sciences d'Orsay, des IUT de Mantes-la-Jolie et de Rambouillet, de l'UFR des Sciences de l'UVSQ et de l'UFR des Sciences et technologie de l'UEVE.

➔ **6 séances de coaching** dispensées par un professionnel pour les préparer au mieux avant la finale.

➔ **4 sponsors**

FONDATION
PARIS-SACLAY
université

PARIS
SACLAY
Communauté d'agglomération

edf

casden
BANQUE POPULAIRE

➔ **1 jury** présidé par Isabelle Demachy, Vice-Présidente Formation, Innovation Pédagogique et Vie Universitaire et composé de représentants du monde socio-économique, d'un élu et de la gagnante de la précédente édition.

Rendez-vous le mardi 24 mai à partir de 16h au bâtiment H Bar pour la grande finale !

CONCOURS **GMA 180**
MON apprentissage
EN 180 SECONDES SOIT 3MIN !!!
LA GRANDE FINALE
24 MAI à 16H
ASSISTEZ EN DIRECT AUX PITCHS DE NOS 11 FINALISTES SUR LEUR VIE D'APPRENTI !
RETRANSMISSION EN DIRECT SUR LE COMPTE YOUTUBE DE L'UNIVERSITÉ PARIS-SACLAY
POUR EN SAVOIR PLUS FLASHEZ LE QR CODE
EN PARALLÈLE DU CONCOURS
LE FORUM DE L'APPRENTISSAGE DE L'UNIVERSITÉ PARIS-SACLAY
23, 24 ET 25 MAI 2022
[HTTPS://ECOLE-UNIVERSITAIRE-PARIS-SACLAY.FR/ACTUALITES/FINALE-DE-LA-2EME-EDITION-DU-CONCOURS-MON-APPRENTISSAGE-EN-180-SECONDES](https://ecole-universitaire-paris-saclay.fr/actualites/finale-de-la-2eme-edition-du-concours-mon-apprentissage-en-180-secondes)
université PARIS-SACLAY
ÉCOLE UNIVERSITAIRE DE PREMIER CYCLE PARIS-SACLAY
FONDATION PARIS-SACLAY université
UVSQ
casden PARIS-SACLAY
edf

Assistez à la finale du Concours Mon apprentissage en 180 Secondes



CONCOURS GMA 180
MON apprentissage
EN 180 SECONDES SOIT 3MIN !!!
LA GRANDE FINALE

24 MAI à 16H
ASSISTEZ EN DIRECT
AUX PITCHS DE
NOS **III FINALISTES**
SUR LEUR VIE D'APPRENTI.E !

RETRANSMISSION EN DIRECT
SUR LE COMPTE YOUTUBE
DE L'UNIVERSITÉ PARIS-SACLAY

POUR EN SAVOIR PLUS
FLASHÉZ LE QR CODE

EN PARALLÈLE DU CONCOURS
LE FORUM DE
L'APPRENTISSAGE
DE L'UNIVERSITÉ
PARIS-SACLAY
23, 24 ET 25 MAI 2022

[HTTPS://ECOLE-UNIVERSITAIRE-PARIS-SACLAY.FR/ACTUALITES/FINALE-DE-LA-2EME-EDITION-DU-CONCOURS-MON-APPRENTISSAGE-EN-180-SECONDES](https://ecole-universitaire-paris-saclay.fr/actualites/finale-de-la-2eme-edition-du-concours-mon-apprentissage-en-180-secondes)

université PARIS-SACLAY | LIVIS | EDF

Pour assister à la finale (24 mai à 16h) :

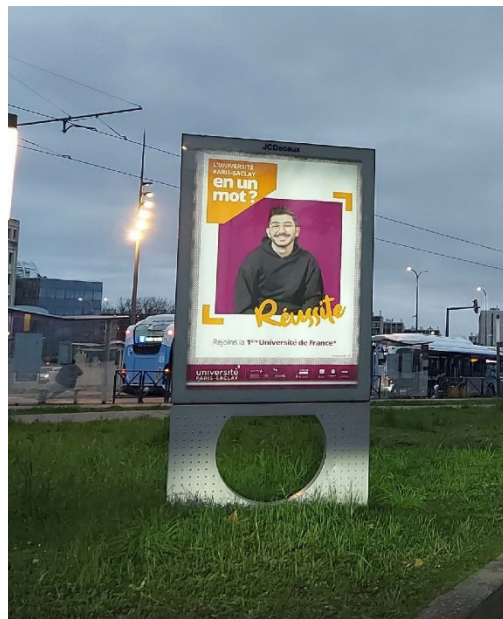
<https://ecole-universitaire-paris-saclay.fr/evenements/finale-de-la-2eme-edition-du-concours-mon-apprentissage-en-180-secondes>

**ÉCOLE UNIVERSITAIRE
DE PREMIER CYCLE
PARIS-SACLAY**

**université
PARIS-SACLAY**

Campagne Parcoursup 2022

Campagne de communication de l'Université pour la saisie des vœux sur Parcoursup



- ➔ **Une communication principalement locale** avec affichage sur du mobilier urbain Decaux dans les communes de Massy, Antony et Vélizy et un kit de communication envoyé à 50 communes du territoire.
- ➔ **Une stratégie mise en place sur les réseaux sociaux** qui s'est étendue sur 12 semaines avec plusieurs focus : nos différents diplômes de 1^{er} cycle, les dispositifs de réussite à l'Université, la diversité de nos domaines de formation, l'accent mis sur l'orientation et l'aide à l'insertion professionnelle, etc.



Action Monde socio - économique

Webinaire "Chimie et Biotech - Se former dans un secteur d'avenir"

Afin de faire découvrir des secteurs d'avenir aux étudiants de premier cycle, l'Ecole Universitaire a mis en place un cycle de webinaires sur des métiers innovants et les formations pour y accéder dispensées à l'Université Paris-Saclay.

L'Association Française des Sociétés de Services et d'Innovation pour la Sciences de la Vie (AFSSI) et l'Ecole Universitaire ont organisé un webinaire autour des métiers de la Recherche et du Développement qui recrutent des techniciens supérieurs dès le bac+2 et bac+3.

Au programme du webinaire

- ➔ Présentation de l'AFSSI
- ➔ Les enjeux du recrutement en chimie et biotechnologies
- ➔ Les métiers à Bac + 3 et les formations support à l'insertion professionnelle

>> [Visionnez le webinaire en replay](#) <<

L'Université Paris-Saclay et l'AFSSI
(Association Française des Sociétés de Services et d'Innovation pour les Sciences de la Vie)

Vous invitent à participer

Au webinaire «Chimie et Biotech - Se former dans un Secteur d'avenir»

La Recherche et Développement recrute aussi des techniciens supérieurs dès le bac+2, bac+3 !



Venez découvrir un secteur innovant et échanger avec :
Des professionnels de PME, PMI, start-up de la chimie et du biotech

Le 29 mars 2022 de 12h45 à 13h30

[Cliquez pour participer](#)

université PARIS-SACLAY

ÉCOLE UNIVERSITAIRE DE PREMIER CYCLE PARIS-SACLAY

AFSSI

Réunion DRH Agglo Paris Saclay



L'université Paris-Saclay :

Présentation de l'Université

Les formations 1^{er} Cycle et Master en lien avec la cartographie des métiers des collectivités territoriales

Outils et dispositifs :

FC et VAE
Job teaser
Forum apprentissage

Focus formations :

BUT GEA
BUT TC
LP Métiers des administrations et des collectivités territoriales

Forum de l'apprentissage les 23, 24 et 25 mai

Pour participer gratuitement au **Forum Apprentissage** et prospecter les meilleurs apprentis dans de nombreux domaines et les recevoir lors d'entretiens de recrutement en ligne.



The poster features a young man and woman wearing graduation caps, looking at their smartphones. The background is orange with icons of a laptop, a diploma, and a megaphone. The text on the poster includes:

- FORUM APPRENTISSAGE** (with a graduation cap icon above the 'M')
- 2^{ème} édition 100% en ligne
- DE L'UNIVERSITÉ PARIS-SACLAY
- 23,24,25 MAI 2022
- DE BAC+1 À BAC+5
- ENTRETIENS en visio
- CONFÉRENCES
- MARDI 24 MAI
Finale du concours
Mon Apprentissage
en 180 secondes
- Inscription sur : www.universite-paris-saclay.fr/forum-apprentissage

Pour s'inscrire : <https://www.universite-paris-saclay.fr/actualites/forum-apprentissage-2022>

Plus d'infos : forum.apprentissage@universite-paris-saclay.fr ou apprentissage@universite-paris-saclay.fr