

université  
PARIS-SACLAY

ÉCOLE UNIVERSITAIRE  
DE PREMIER CYCLE  
PARIS-SACLAY

# Conseil EUPSaclay

[https://eu.bbcollab.com/guest/5e3956c1\\_9f9441\\_e7b3f83a1292ea1139](https://eu.bbcollab.com/guest/5e3956c1_9f9441_e7b3f83a1292ea1139)

En présentiel : 02.06 (Grand Conseil) -Bâtiment Bréguet 3 Rue Joliot Curie 91190 GIF-SUR-YVETTE

23 juin 2022

# Information Générale

Jeudi 20 octobre 2022

Jeudi 26 janvier 2023

Jeudi 27 avril 2023

Jeudi 22 juin 2023

23 juin 2022



- Les élus-ues sont souvent en dernière année diplômante
  - Restent une année seulement
- Pas de liste étudiante pour l'école 2022 – 2024



## Proposition

Inviter les élus \_ ues des conseils de composante à siéger au conseil de l'Ecole sans droit de vote.

Communication à travers les composantes

# Ordre du jour



Approbation du procès-verbal du conseil du 21 avril 2022 - Philippe GUEZAIS (vote)

Réussite étudiante Suite - DVEEC

Point sur le deuxième séminaire PPEI — Pascal AUBERT

Passerelle Licence BUT: Points d'informations et échanges - Pascal AUBERT

Affaires pédagogiques - Loreynne PINSARD-GAUDART (vote)

- Licence Histoire
- Licence Musique et humanités

Bilan sur le CMA 180 secondes - Pascal AUBERT

Questions diverses

# Ordre du jour



Approbation du procès-verbal du conseil du 21 avril 2022 - Philippe GUEZAIS (vote)

Réussite étudiante Suite - DVEEC

Point sur le deuxième séminaire PPEI — Pascal AUBERT

Passerelle Licence BUT: Points d'informations et échanges - Pascal AUBERT

Affaires pédagogiques - Loreynne PINSARD-GAUDART (vote)

- Licence Histoire
- Licence Musique et humanités

Bilan sur le CMA 180 secondes - Pascal AUBERT

Questions diverses

# Dispositif Tutorat Vie Étudiante

Direction de la Vie Étudiante et de l'Égalité des Chances (DVEEC)

Conseil de l'École Universitaire du  
Premier Cycle

Jeudi 23 juin 2022 - de 16h à 18h

# Présentation de la COORDINATION TUTORAT ÉTUDIANT

# Enjeux et missions

Poste rattaché à la DVEEC - Prise de poste au 16 février 2022

## ENJEUX :

- Améliorer la **prise en charge** des étudiant.es et ainsi leurs **conditions de vie** tout au long de leur parcours de formation à l'Université Paris-Saclay
- Contribuer à la **lutte** contre le **décrochage** scolaire, **l'isolement** et la **précarité**  
→ Favoriser ainsi la **réussite des étudiant.es** dans les études universitaires.

## MISSIONS :

- Organiser et piloter des dispositifs de tutorat étudiant sur **l'axe d'amélioration des conditions de vie étudiante** des étudiant.es, sur le périmètre des composantes universitaires de l'UPSaclay ;
- Être en **appui** des **pôles d'expertises** métiers de la DVEEC, des **directions** des services centraux et des **composantes** pour l'appropriation des dispositifs vie étudiante par les étudiant.es de l'UPSaclay (périmètre employeur) ;
- Coordonner des **emplois adaptés** aux étudiant.es (emploi du temps aménagé, rémunération, ...)
- Favoriser et encourager la **valorisation de l'engagement étudiant.**



# Centre de ressources Tutorat

## Objectif de la coordination Tutorat Étudiant à la fin de l'année 2022 :

→ « Projet DSG2 2021 : renforcer l'accompagnement étudiant, dialogue entre l'Université et le Rectorat »

Piloter le **projet de conception d'un outil « centre de ressources Tutorat UPSaclay »** permettant la coordination du Tutorat étudiant avec les directions et les composantes de l'Université.

→ Cahier des charges fonctionnel et opérationnel en décembre 2022  
Intégration dans le projet plus global de Sacl'aides ? À définir

## CENTRE DE RESSOURCES TUTORAT ÉTUDIANT

Outil de repérage des différents **types de tutorat** et des **besoins** inhérents sur des axes complémentaires (social, égalité, pédagogique) ;

Outil de coordination et de suivi du **recrutement** des tuteurs et tutrices ;

Espace de **formation** et d'**accompagnement** des différentes formes de tutorat avec la mise à disposition d'un catalogue de formation, des fiches pratiques et ressources pour exercer sa mission, ... ;

Outil de présentation des dispositifs de **valorisation de l'engagement étudiant** dans le cadre du tutorat.

# Démarche collaborative

TRAVAIL TRANSVERSAL AVEC LES DIRECTIONS, LES COMPOSANTES ET LES ÉTUDIANT.ES

## MÉTHODOLOGIE

➤ Réunions et temps d'échanges avec :

- » **les directions et services** ; SHE, SSU, DRIE, MED, DFR, BU
- » **les composantes** : UFR DEG, UFR Médecine, UFR Pharmacie, IUT de Sceaux, IUT de Cachan (ok)

En cours : UFR Sciences, UFR Sciences des Sports, Polytech et IUT d'Orsay

- » des **étudiant.es** en contrat étudiant : 4 Ambassadeurs et ambassadrices

➤ Participation aux **GT « Accompagnement »** et au **SYREP** portés par Véronique DEPOUTOT :

16 mars : Présentation de la Coordination Tutorat étudiant ;

11 avril : Proposition de modèle de fiche de mission « Tuteur/tutrice pédagogique » ;

10 mai : Réflexions sur la formation des tuteurs et tutrices

7 juin : Présentation du dispositif 2022 « Tutorat Vie Étudiante »

## Point d'étape sur l'état des lieux au niveau de UPSaclay (périmètre employeur)

ASPECTS	EXEMPLES
Dispositifs existants et formes de tutorat	Tutorat vie étudiante (141 contrats); Tutorat handicap (65 contrats); Tutorat pédagogique ; Tutorat informatique ; Cordées de la réussite (500 bénévoles) ; Tutorat international (400 bénévoles); Relais Violences Sexistes et Sexuelles (VSS) ; ...
Process et recrutement	Travail engagé avec les RH sur une rubrique Intranet « Mise en place de contrats étudiants » pour le personnel et les enseignant.es Fiches de missions ;
Formations	Mooc « Je suis Tuteur de l'enseignement supérieur » ; Formations ENVOL de la DVEEC, ; Formation DRIE ;
Outils et ressources existantes	Chartes ; Guides ; Plate-forme d'auto-formation (sur e-campus) ; ...
Valorisation de l'engagement étudiant	Points bonus dans la moyenne générale ; validation d'ECTS ; UE Engagement étudiant ; Certificat d'engagement ; ...

= Diversité et richesse des pratiques à mutualiser

# FOCUS :

## Dispositif de Tutorat Vie étudiante

1. Bilan 2021

2. Proposition pour la rentrée universitaire 2022-2023

# 1. BILAN du dispositif *Tutorat vie étudiante*

Année 2021

# Objectifs 2021

## Objectifs :

- Accueillir les étudiant.es dans les meilleures conditions sanitaires ;
- Diffuser l'information sur la vie de campus, les différentes associations étudiantes, les services d'aides aux étudiants (aides sociales, matérielles, logement...), le service de santé, le service d'orientation et d'insertion professionnelle... ;
- Créer et faciliter l'écoute et l'accompagnement des étudiant.es pour une vie de campus épanouie.

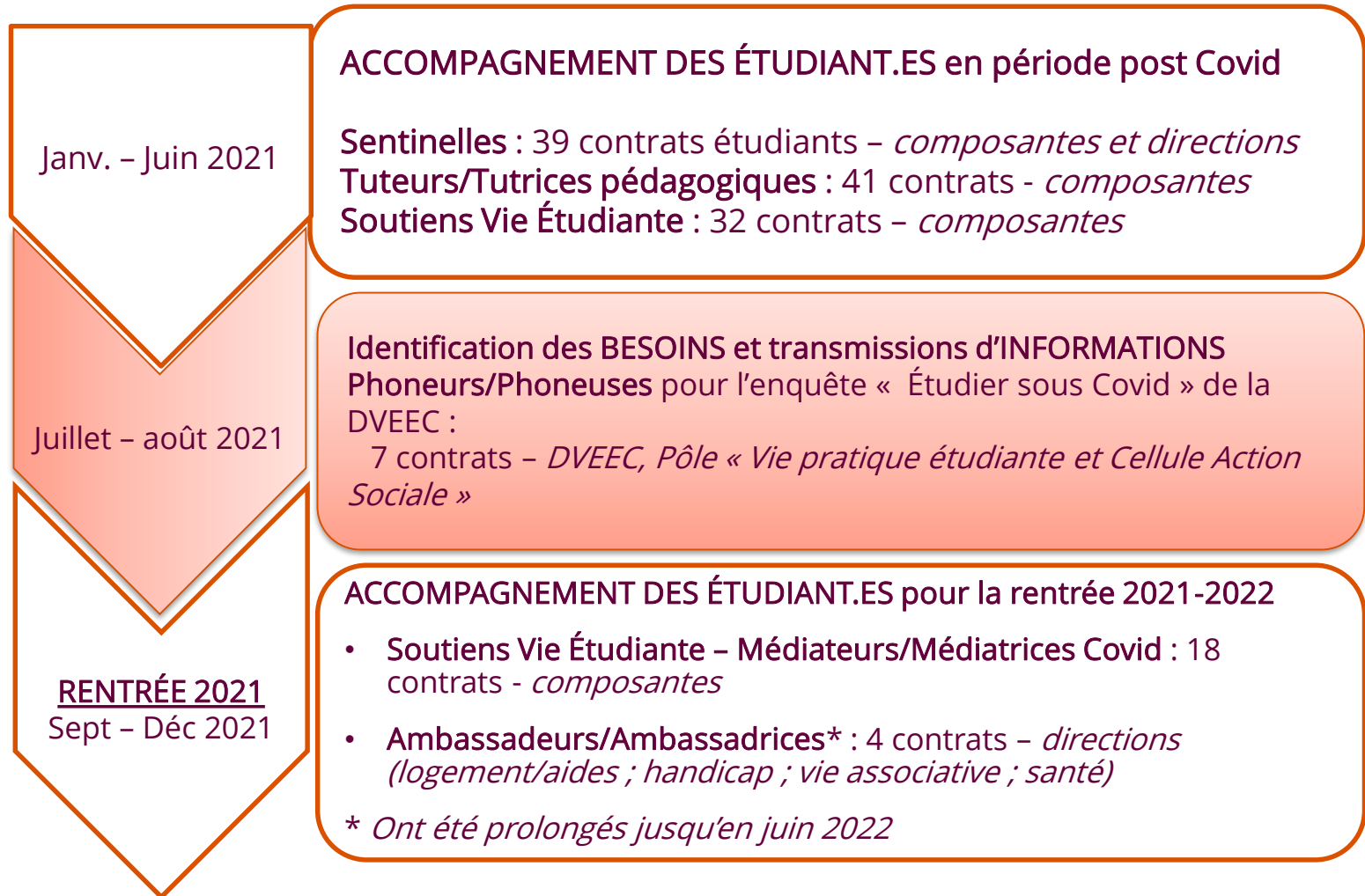
Dispositif piloté par la DVEEC

Déploiement de différentes formes de tutorat dans les composantes et directions des services centraux de l'UPSaclay → périmètre employeur

À cheval sur deux années universitaires :

- Année universitaire 2020 -2021: deuxième semestre (Période Post-Covid)
- Année universitaire 2021 – 2022 : premier semestre

# 3 grandes périodes de mise en œuvre



# Budget 2021

PÉRIODES	MISSIONS	TOTAL	FINANCEMENTS
Janvier – juin 2021	Tutorat pédagogique	39 192 €	Notification MESRI
	Sentinelles Et Soutiens vie étudiante	66 278€	
Juillet – août 2021	Phoneurs / Phoneuses	12 562€	
Septembre – décembre 2021	Soutiens Vie étudiante- Médiateurs, Médiatrices Covid	30 956€	
	Ambassadeurs, Ambassadrices	10 128€	EUPC
	FORMATIONS	4 110 €	DVEEC
	<b>TOTAL</b>	<b>163 226€</b>	

Au total, dans le cadre des contrats étudiants :  
 141 contrats  
 plus de **5900 heures** réalisées



## 2. PROPOSITION d'un dispositif de tutorat vie étudiante

pour la rentrée universitaire 2022 - 2023

# Présentation du nouveau Dispositif de rentrée 2022

Piloté par la coordination Tutorat Étudiant de la DVEEC

## Objectifs pour 2022

- Contribuer à une meilleure **intégration** des étudiant.es, notamment **primo-arrivant.es** à l'UPSaclay, pour la rentrée universitaire 2022-2023 ;
- Communiquer sur les dispositifs et offres de services vie étudiante de l'UPSaclay ;
- Proposer des **emplois étudiants** à celles et ceux qui souhaitent s'engager/recherchent un emploi en complément de leurs études.

## Financements :

**DSG2** : transformation d'un des postes fléchés DSG2 pour des contrats étudiants (validation I. DEMACHY) = 70.000€

et **École Universitaire du Premier Cycle (EUPC)** : Ambassadeurs = restant 17.000€ pour septembre à décembre 2022 (sur 50.000€)

**Total de 87.000€**

# 2 grandes périodes de mise en œuvre

## 1. AVANT LEUR ARRIVÉE

Juillet et  
Août 2022

PRÉ-ACCUEIL à distance des primo-arrivant.es à l'UPSaclay via :

- L'envoi d'un **questionnaire** Sphinx pour informer d'offres et services de l'UPSaclay
- Des **appels aléatoires** pour informer sur des dispositifs étudiants
- Des **appels de suivi** si besoin

Type de contrats :

- ✓ Phoneurs/Phoneuses Soutien Vie étudiante

## 2. À LEUR ARRIVÉE

Fin août -  
Mi- Décembre 2022

ACCUEIL ET INTÉGRATION des étudiant.es à la rentrée universitaire 2022 - 2023

Accueil, information et orientation physique

Modalités : permanences (local/bureau), ligne téléphonique et courriel générique par composante/direction

2 types de contrats :

- ✓ Soutiens Vie étudiante - *au sein des composantes*
- ✓ Ambassadeurs/Ambassadrices - *au sein des directions des services centraux*

# Dispositif de Tutorat vie étudiante

## AVANT L'ARRIVÉE

Période 1 : Juillet – Août 2022

# Objectifs et outils

**Objectif** : proposer un pré-accueil des primo-arrivant.es à l'UPSaclay pour la rentrée universitaire 2022 – 2023 à travers la transmission d'informations et un accompagnement si nécessaire

**Financement** : DSG2

**Deux outils** :

➤ **QUESTIONNAIRE** en ligne

Thématiques abordées : logement, santé, emploi étudiant, aides sociales et matérielles, restauration, offres sportives et culturelles, ...

→ Co-élaboration avec 2 étudiants, les pôles d'expertise de la DVEEC et les directions

Envoyé par publipostage avec le logiciel Sphinx

10 min maximum

Scripts adaptés aux trois panels ciblés

En fonction des réponses cochées, l'étudiant.e peut recevoir :

un lien d'information, une cartographie, un contact, un lieu ressources, des adresses génériques DVEEC existantes et celles des secrétariats administratifs des composantes

un appel de suivi par un.e phoneur/phoneuse

➤ **PHONING**

# Missions des contrats étudiants

CONTRAT	MISSIONS PRINCIPALES
PHONEUR, PHONEUSE	<ul style="list-style-type: none"><li>- appelle des étudiant.es en fonction de leurs réponses au questionnaire en ligne</li><li>- contacte par téléphone les étudiant.es sélectionné.es préalablement par la DVEEC, les interroge à partir d'un questionnaire défini sur le logiciel Sphinx et retranscrit les réponses fournies</li><li>- fait remonter si besoin les situations d'urgence :<ul style="list-style-type: none"><li>au pôle « Vie pratique étudiante et cellule action sociale » de la DVEEC : <i>Panels A et B</i></li><li>au Pôle d'Accueil International (PAI) de la DRIE : <i>Panel C</i></li></ul></li></ul>

# Panels d'étudiant.es (périmètre employeur)

PANELS	CIBLE	CARACTÉRISTIQUES	NOMBRE* (2021-2022)	TOTAL
Panel A	L1	Néo-bachelier.es = N'ont <b>aucune expérience</b> dans l'enseignement supérieur	2931 (dont 236 LDD**)	4162
	BUT 1		1231	
Panel B	Licence Professionnelle (LP)	1 <sup>ère</sup> inscription à l'UPSaclay = Ont <b>déjà de l'expérience</b> dans l'enseignement supérieur	1180	3942
	Master 1		1403	
	Master 2		1359	
Panel C : étudiant.es internationa ux	L1	1 <sup>ère</sup> inscription à l'UPSaclay	46 (dont 3 LDD*)	1179
	L2		44 (dont 3 LDD*)	
	L3		88 (dont 11 LDD*)	
	BUT 1		17	
	BUT 2		6	
	LP		37	
	M1		502	
M2	439			

\* Nouveaux et nouvelles inscrit.es – Année universitaire 2021 -2022

\*\* LDD = Licence Double-Diplôme

Validation du panel : priorisation à faire en fonction des dates d'inscriptions et du volume d'étudiant.es à cibler

# Modalités

Juillet – Août  
2022

## ⑩ Phoneurs/Phoneuses

- Rattaché.es à la DVEEC
- Prévisionnel : 3 étudiant.es
- Dates : du 4/07 au 29/07 et du 22/08 au 02/09  
→ 6 semaines
- Volume-horaire : 35h/semaine
- Heures totales : 630 heures
- Coût total prévisionnel : 10 219€



# Dispositif de Tutorat vie étudiante À L'ARRIVÉE

Période 2 : Fin août – Décembre 2022

## Objectifs

Permettre aux étudiant.es, notamment aux primo-arrivant.es, de mieux se repérer à l'UPSaclay à leur arrivée

**Inform**er les étudiant.es sur les offres et services de l'Université : vie pratique ; aides sociales, financières et matérielles ; offres sportives et culturelles ; bibliothèques ; ....

Repérer des **situations d'urgence** pour les orienter vers les services concernés

Faire **évoluer** l'offre de **services**, récolter des idées et des propositions, des pistes d'actions

# Modalités



## ⑩ Soutiens vie étudiante

- Rattaché.es aux composantes
- Prévisionnel : *20 étudiant.es*
- Dates : du 22 août ou 19 septembre au 16 décembre → 16 ou 13 semaines\*
- Volume-horaire : 10h/semaine maximum
- **Coût prévisionnel : 51 904€ (DSG2)**
- \* À adapter en fonction des besoins des composantes : amphis de rentrée (UFR de médecine, de pharmacie, de Sciences, IUTs)

## ⑩ Ambassadeurs/Ambassadrices

- ⑩ Rattaché.es aux directions
- Prévisionnel : *8 étudiant.es*
- Dates : du 19 septembre au 16 décembre
- Volume-horaire : 15h/semaine maximum
- **Coût prévisionnel : 36.832€ (DSG2 +EU1CP)**

-----  
-----

- Adaptation des modalités en fonction des retours avec les composantes et les directions → Étape de validation à prévoir mi-juin

# CONTRATS ÉTUDIANTS : 2 profils

CONTRAT	MISSIONS PRINCIPALES
SOUTIEN VIE ÉTUDIANTE	Accueil de PROXIMITÉ, Information GÉNÉRALISTE  Permanences, ligne téléphonique et adresse email  → Dans les composantes et Pôle « Accueil » de la DVEEC
AMBASSADEUR, AMBASSADRICE	Information SPÉCIALISÉ.E dans un domaine Ex : santé, logement/aides sociales, vie associative, handicap, accueil international, ...  → Dans les directions des services centraux Se déplacent dans les composantes

# Accompagnement des contrats étudiants par la DVEEC

## Recrutement

Elaboration des fiches de poste, adaptation en fonction des composantes/directions et diffusion sur JobTeaser = DVEEC  
Sélection des candidatures, entretien et suivi des contrats étudiants = composantes /directions

Formations communes des contrats étudiants (budget DVEEC)  
en fonction des zones géographiques ?

Zone 1 : UFR de Médecine, UFR DEG, IUT Sceaux et IUT Cachan

Zone 2 : Campus Orsay et Gif (UFR de Pharmacie, de Sciences, ...)

Focus sur la santé mentale (SSU)

Animation de réseaux : (DVEEC)

groupe Teams partagé

temps de rencontres et d'échanges de pratiques

Valorisation de l'engagement étudiant : (en plus des dispositifs propres à chaque composante)

Ateliers CV en fin de contrat  
et Certificat d'engagement

→ À travailler par la DVEEC avec la DFR

## Récapitulatif Budget prévisionnel – Année 2022

CHARGES			RECETTES	
LIGNES BUDGÉTAIRES	MONTANT PRÉVISIONNEL	FINANCEMENTS	DSG2	70 000€
<b>CONTRATS ÉTUDIANTS</b>				
Phoneurs, Phoneuses	10 219€	DSG2	École Universitaire du Premier Cycle : Ambassadeurs et Ambassadrices	50 000€
Soutiens vie étudiante	51 904 €	DSG2		
Ambassadeurs, Ambassadrices	69 827 €	EUPC + DSG2		
<b>Total</b>	<b>131 950€</b>		DVEEC	3000€
<b>AUTRES</b>				
Formation	1 500€	DVEEC		
Communication	1 500€	DVEEC		
<b>TOTAL</b>	<b>134 950€</b>		<b>TOTAL</b>	<b>123 000€</b>

Demande de complément sur DSG2 de 10.000€

## Budget prévisionnel – Année 2023

<b>Total budget prévisionnel</b>	<b>335 461,20 €</b>
Masse salariale totale	303 331,20 €
Dont coordination (1ETP)	40 000,00 €
dont Contrats étudiants*	263 331,20 €
Formations	10 000,00 €
Communication	5 630,00 €
Centre de ressources Tutorat	16 500,00 €

- Ambassadeurs/Ambassadrices : 3 DVEEC (1 vie associative, 1 aides, 1 logement)  
; 2 SSU ; 2 DRIE ; 1 SHE ; 1 MED ; 1 Diagonale  
+ 24 Soutiens Vie Étudiante : composantes (périmètre employeur) ; DVEEC et DRIE

# Ordre du jour



Approbation du procès-verbal du conseil du 21 avril 2022 - Philippe GUEZAIS (vote)

Réussite étudiante Suite - DVEEC

Point sur le deuxième séminaire PPEI — Pascal AUBERT

Passerelle Licence BUT: Points d'informations et échanges - Pascal AUBERT

Affaires pédagogiques - Loreynne PINSARD-GAUDART (vote)

- Licence Histoire
- Licence Musique et humanités

Bilan sur le CMA 180 secondes - Pascal AUBERT

Questions diverses



# PPEI et PPP

# Le cadre ministériel pour les licences



## Article 6 de l'arrêté du 30 juillet 2018 relatif au diplôme national de licence :

« Tout au long du parcours personnalisé de formation, l'étudiant doit acquérir un ensemble de connaissances et compétences comprenant notamment :

- 1° des **connaissances et compétences disciplinaires**, en premier lieu dans les principales disciplines de sa formation, mais aussi dans des disciplines connexes et, le cas échéant, dans des disciplines d'ouverture qui favorisent l'acquisition d'une culture générale ;
- 2° des **compétences linguistiques**, se traduisant notamment par la capacité à lire, écrire, comprendre et s'exprimer dans au moins une langue étrangère vivante ;
- 3° des **compétences transversales**, telles que l'aptitude à l'analyse et à la synthèse, à l'expression écrite et orale, au travail individuel et collectif, à la conduite de projets, au repérage et à l'exploitation des ressources documentaires, ainsi que des compétences numériques et de traitement de l'information et des données ;
- 4° des **compétences technologiques, préprofessionnelles et professionnelles**, fondées sur la connaissance des champs de métiers associés à la formation et, le cas échéant, sur une expérience professionnelle, favorisant l'élaboration du projet personnel et professionnel de l'étudiant et permettant l'acquisition de compétences qualifiantes pour l'insertion professionnelle au niveau de la licence pour les étudiants qui le souhaitent.

A ces fins, l'offre de licence associe des enseignements théoriques, méthodologiques, pratiques et appliqués et mobilise des pédagogies diversifiées, notamment par projet. Ces pédagogies visent en particulier à renforcer les capacités d'apprentissage autonome de l'étudiant. »

# Le cadre Paris- Saclay



## Cadrage de l'offre de formation Paris-Saclay : 10 ECTS seront consacrés au PPEI (Projet Personnel d'Etudes et d'Insertion de l'étudiant)

« *Projet personnel d'études et d'insertion :*

Le projet personnel d'études et d'insertion (PPEI) étend la notion d'UE de projet professionnel actuelle et se décline chaque année en UE spécifique ou activités intégrées à d'autres UE. Il est donc régulièrement réparti dans les 180 ECTS. Des groupes de travail seront mis en place pour définir par domaines de formation les déclinaisons du PPEI.

Le PPEI proposera ainsi un choix d'UE/ateliers/activités en lien avec les compétences de l'OTLV (Orientation Tout au Long de la Vie) :

- i) **connaissance de soi** : analyse réflexive de son parcours, de ses valeurs, de ses intérêts, de sa personnalité et de ses compétences ;
- ii) **connaissance de l'environnement socio-économique et de formation** ;
- iii) **valorisation de soi** : techniques de recherche d'emploi, entretien d'un réseau professionnel, conception de portfolios présentant les compétences.

Il se déploiera à partir de 2020, pourra se mettre en place progressivement mais devra être complètement déployé au cours du quinquennal. »

# Le cadre ministériel pour les BUT



## Programmes nationaux de la licence professionnelle « bachelor universitaire de technologie » arrêté du 27-5-2021 - JO du 10-6-2021 :

Le Projet Personnel et Professionnel (PPP) est construit sur l'ensemble de la formation pour permettre à l'étudiant de questionner l'adéquation entre ses souhaits professionnels immédiats et futurs, ses aspirations personnelles et ses atouts dans l'objectif de concevoir un parcours de formation cohérent avec le ou les métiers envisagés. Il fait l'objet d'un temps dédié dans le programme pédagogique.

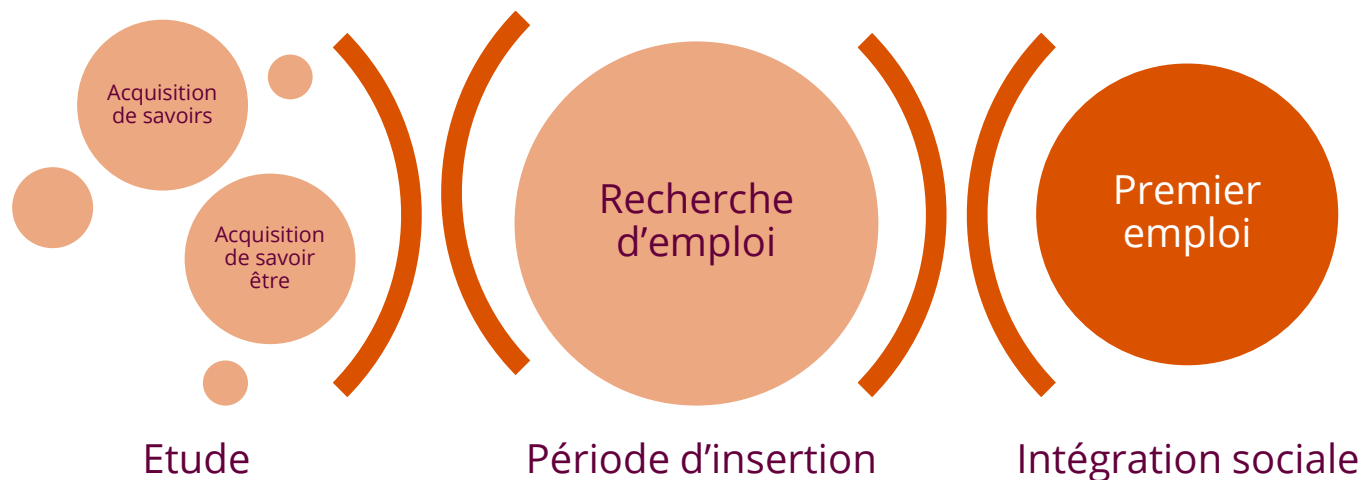
Par sa dimension personnelle, le PPP vise à :

- Induire chez l'étudiant un questionnement sur son projet et son parcours de formation ;
  - Lui donner les moyens d'intégrer les codes du monde professionnel et socio-économique ;
  - L'aider à se définir et à se positionner ;
  - Le guider dans son évolution et son devenir ;
  - Développer sa capacité d'adaptation.
- 
- Au plan professionnel, le PPP permet :
  - Une meilleure appréhension des objectifs de la formation, du référentiel de compétences et du Référentiel de formation

+ Stage / Communication / Projets tutorés

# La vie de l'étudiant

## Séparer les fossés du schéma ternaire



Etudiant au projet déterminé →

A identifié un projet professionnel et parfois un métier à bac + 3 ou bac + 5 / 8  
Rassurer par sa filière

Etudiant au projet indéterminé →

Attrait pour une discipline  
N'a pas identifié de métier - est en position d'attente  
Sa décision est repoussée à plus tard  
Inquiétude, incertitude, stress



## Création d'un COFIL PPEI

- Référents PPEI / PPP des composantes opératrices des formations de Licence / BUT
- Chargé de mission UPSACLAY : Jean Marc Seng
- Réflexion sur les déterminants de ces modules

# Projet Personnel d'Etudes et d'Insertion: Trois socles



## Autour du milieu professionnel

### Des déterminants:

Fonctionnement de

Fonctions et activités au sein  
d'une organisation

Economie générale

Mise en situation  
professionnelle

Journées et événements  
autour  
des métiers (forum, salon,  
webinaire, ...)

Rencontres avec des  
professionnels (visites  
d'entreprise ou d'organisation)

## Autour des formations

Présentation des parcours  
(n+1), (n+2)

Présentation des parcours  
(n+1), (n+2)

Présentation des passerelles

## Autour de soi

Connaissance de soi

Valorisation de soi

Préparation à la recherche de  
stage, d'emploi, ...

Adopter une posture et une  
communication adaptée aux  
contextes

Recueillir les informations  
pertinentes

Se positionner dans un collectif  
de travail et une organisation

Interculturalité

Certification (Voltaire, PIX,  
Anglais, ...)

# Ordre du jour



Approbation du procès-verbal du conseil du 21 avril 2022 - Philippe GUEZAIS (vote)

Réussite étudiante Suite - DVEEC

Point sur le deuxième séminaire PPEI — Pascal AUBERT

Passerelle Licence BUT: Points d'informations et échanges - Pascal AUBERT

Affaires pédagogiques - Loreynne PINSARD-GAUDART (vote)

- Licence Histoire
- Licence Musique et humanités

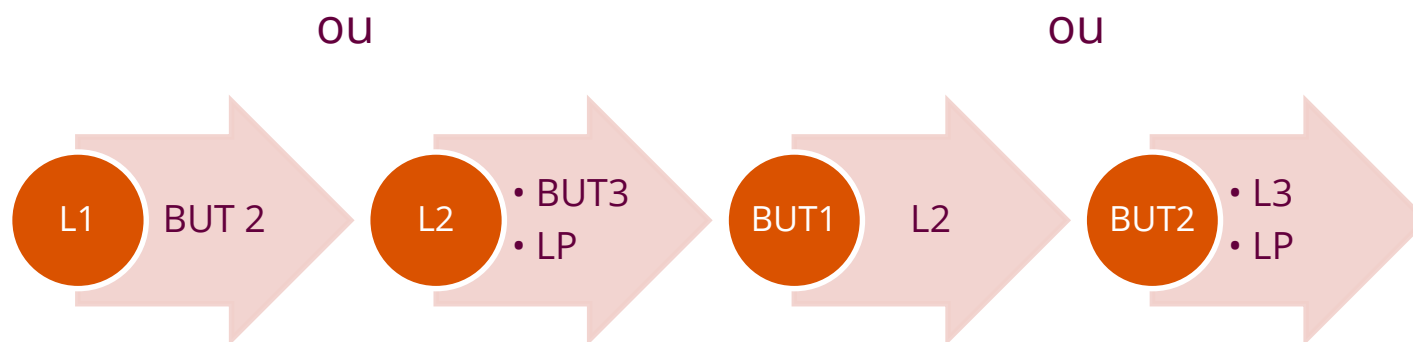
Bilan sur le CMA 180 secondes - Pascal AUBERT

Questions diverses



Passerelles BUT / Licence  
/ LP

# Passerelles





GT BUT (Périmètre UPSACLAY – UVSQ – UEVE)

4 mini GT BUT (Périmètre)

GT Tertiaire (IUT Sceaux – UFR Jean Monnet)

GT Secondaire (IUT Orsay – Cachan – UFR Sciences)

- GT Physique
- GT Informatique
- GT Chimie



GT BUT (Périmètre UPSACLAY – UVSQ – UEVE)

- Création d'une commission passerelle (Secondaire / Tertiaire)

**Composition de la Commission d'admission par IUT / UFR**

EUPSACLAY

Directeur IUT ou son représentant

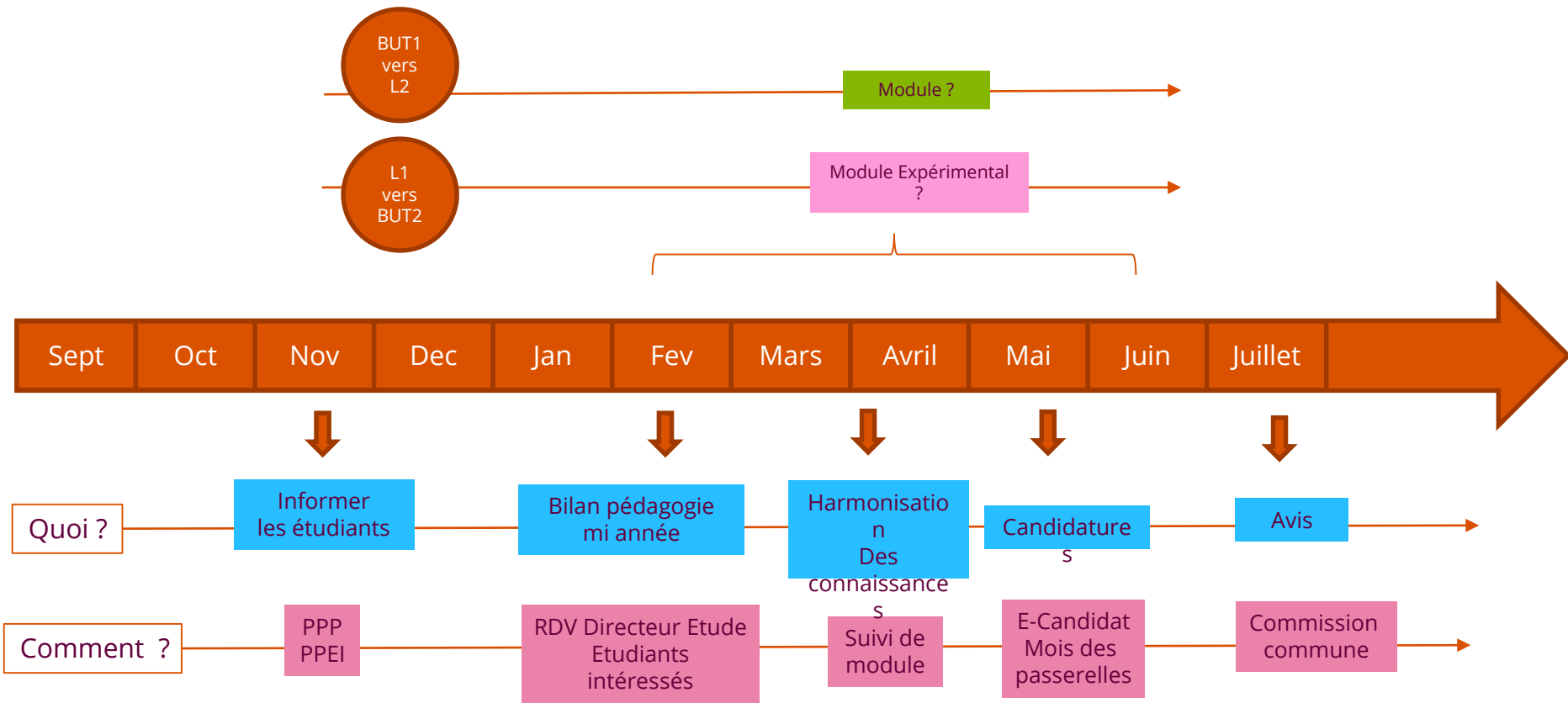
Doyen ou son représentant

Chef de département

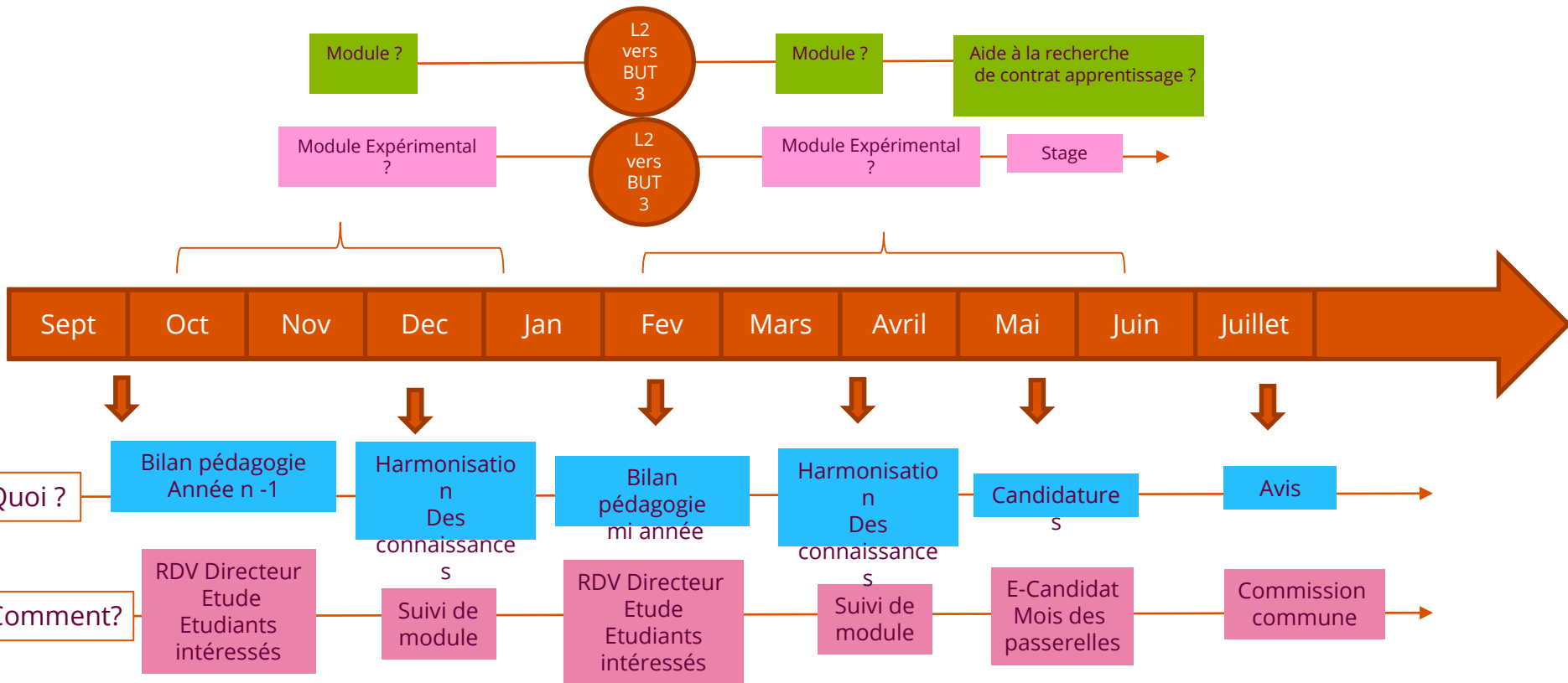
Responsable des mentions de Licence correspondantes

- Utilisation e-candidat
- Création d'un mois Passerelles en mai ou juin

# Accompagner cette progression ? BUT1 vers L2 – L1 vers BUT2



# Accompagner cette progression ? BUT2 vers L3 – L2 vers BUT3



# Ordre du jour



Approbation du procès-verbal du conseil du 21 avril 2022 - Philippe GUEZAIS (vote)

Réussite étudiante Suite - DVEEC

Point sur le deuxième séminaire PPEI — Pascal AUBERT

Passerelle Licence BUT: Points d'informations et échanges - Pascal AUBERT

Affaires pédagogiques - Loreynne PINSARD-GAUDART (vote)

- Licence Histoire
- Licence Musique et humanités

Bilan sur le CMA 180 secondes - Pascal AUBERT

Questions diverses

Accréditation Histoire  
Accréditation FOSMI



# Accréditation nouvelles mentions 2023/2024

## mention : Histoire



**Libellé de la mention en projet :** Licence d'histoire (Paris-Saclay)

**Libellé de la mention fait-il partie de la nomenclature nationale :** oui

**Etablissements opérateurs :** Université d'Evry-Val d'Essonne (UEVE) et Université de Versailles-Saint-Quentin (UVSQ)

**Composantes ou établissements composantes opérateurs :** Département d'histoire de l'UEVE (rattaché à l'UFR SHS) – Département d'histoire de l'UEVE (rattaché à l'IECI – Institut d'Etudes Culturelles et Internationales).

**Lieux :** Guyancourt/Saint-Quentin-en-Yvelines ; Evry-Courcouronnes

**Etablissement accrédités :** UEVE / UVSQ

**Responsable de formation (Porteur actuel du projet) :** coresponsabilité à définir

**Liste des coresponsables (mention, parcours):**

Anaïs Fléchet (mention)

Julien Villain (mention)

# Accréditation nouvelles mentions 2023/2024

## mention : Histoire



### Liste des parcours types/spécialisations (L2/L3) :

En L2, trois modules de préspecialisation sont proposés sur le site de Guyancourt : « Enseignement », « Culture et Patrimoine » et « Journalisme et monde contemporain ».

En L3, des parcours sont proposés, avec une spécialisation par site :

#### Site de Guyancourt

- Enseignement
- Culture et patrimoine
- Journalisme et monde contemporain

#### Site d'Evry

- Histoire géographie
- Histoire et sociétés
- Histoire et sciences pluridisciplinaires

# Accréditation nouvelles mentions 2023/2024

## mention : Histoire



Les étudiants qui s'inscrivent en licence d'histoire sont assurés de bénéficier d'une formation de qualité, à la fois large et généraliste. Celle-ci, organisée autour des quatre grandes périodes historiques et de la géographie, est ouverte aux humanités et aux sciences sociales (options en histoire de l'art et de la musique, en lettres et cultures étrangères, en anthropologie, sociologie et économie).

La licence histoire procure aux étudiants un socle de connaissances et de compétences diversifié, **en termes notamment de sens critique, de capacité d'analyse, d'organisation du travail et d'aptitude à communiquer à l'écrit comme à l'oral.**

Les thèmes abordés, les connaissances et les compétences acquises par les étudiants constituent autant de bases leur permettant de se préparer aux concours de l'enseignement, de l'administration ou des écoles de journalisme, de poursuivre des études en master et en doctorat, comme de s'insérer avec succès dans les grands champs professionnels accessibles directement après une licence. Les débouchés concernent notamment : l'enseignement et la recherche, le travail en archives publiques ou d'entreprises, l'aménagement du territoire, les métiers de la communication, l'administration culturelle publique et privée, le journalisme, les carrières du patrimoine ou de l'archéologie.

# Accréditation nouvelles mentions 2023/2024

## mention : Histoire



### **BCC et Spécialisation progressive :**

Un socle de connaissances et de compétences commun est développé dans les différents parcours de la mention (voir le tableau, Annexe 2).

La première année est commune à tous les étudiants, la deuxième année propose une pré-spécialisation par un choix d'options au semestre 4, la troisième année est structurée autour de parcours spécifiques, permettant une spécialisation progressive de la formation.

La maquette est organisée en bloc de compétences et de connaissance (BCC).

Elle distingue :

- Enseignements disciplinaires fondamentaux
- Disciplines complémentaires d'appui
- Compétences transverses et linguistiques
- Options professionnalisantes.

# Accréditation nouvelles mentions 2023/2024

## mention : Histoire



### Effectifs attendus :

- En L1, 300 étudiants, répartis pour moitié sur les deux sites.
- En L2, 150 étudiants dont 90 sur le site de Guyancourt et 60 sur le site d'Evry
- En L3, 120 étudiants dont 70 sur le site de Guyancourt et 50 sur le site d'Evry

### Volume horaire de la formation :

	Site Guyancourt	Site Evry
S1	220 (195 pour les « oui si »)	204
S2	266 (241 pour les « oui si »)	256
S3	262	262
S4	238 à 256 selon les parcours + stage 20h	252
S5	244 à 264 selon les parcours	261 à 306 selon les parcours
S6	242 à 258 selon les parcours	252 à 270 selon les parcours
<b>Total</b>	<b>1493 à 1547 selon les parcours</b> <b>Moyenne : 1520 heures</b>	<b>1487 à 1550 selon les parcours</b> <b>Moyenne : 1518,5 heures</b>

# Accréditation nouvelles mentions 2023/2024

## mention : Histoire



Les parcours de la licence mention histoire conduiront vers les masters proposés sur les différents sites dans le cadre de la *Graduate School* Humanités-Sciences du Patrimoine :

### Site Guyancourt

- Master mention Histoire Culturelle et Sociale : tous parcours de licence.
- Master MEEF (préparation CRPE et préparation CAPES Histoire Géographie) : parcours « Enseignement », « Histoire géographie », « Histoire et sciences disciplinaires »
- Master mention Culture, Patrimoine et Médiation : parcours « Culture et patrimoine », « Journalisme et mondes contemporains »
- Master mention Archives : parcours « Culture et patrimoine »

# Accréditation nouvelles mentions 2023/2024

## mention : Histoire



### Site Evry

- Master mention Histoire, Archives et Valorisation du Patrimoine : tous parcours de licence
- Master mention Histoire Économie et Société : parcours « Histoire et société », « Histoire géographie », « Enseignement », « Journalisme et monde contemporain »
- Master MEEF1 (préparation CRPE) : parcours « Histoire et sciences disciplinaires », « Enseignement »
- Master MEEF2 (préparation CAPES) : parcours « Histoire géographie », « Enseignement »
- **L'insertion professionnelle**

Métiers de l'enseignement et de la recherche, métiers des archives, métiers du journalisme ; métiers de la documentation et des bibliothèques ; métiers du livre et de l'édition ; métiers de la médiation culturelle, de la communication ; urbanisme, aménagement du territoire, patrimoine, tourisme ; formation, de l'encadrement et des ressources humaines ; administratifs ou commerciaux ...  
Concours : Fonction Publique, INSPE, écoles de journalisme.

# Accréditation nouvelles mentions 2023/2024

## mention : Musique et Humanités



**Domaine :** ARTS

**Etablissements opérateurs :** UVSQ

**Composantes ou établissements composantes opérateurs :**

IECI (UVSQ), CRR de Versailles, Grand Parc, CRR de Rueil Malmaison, CRD de PSaclay

**Lieux :** Versailles ou Orsay, ou Rueil-Malmaison, Paris, Guyancourt

**Origine de la formation :** Licence MIP (Musique, Interprétation, Patrimoine)

**Libelle de la mention actuelle :** Musicologie, parcours Musique, Interprétation, Patrimoine

**Libelle de la mention de Licence :**

**Mention :** **MUSIQUE ET HUMANITÉS**

**Parcours :** **Formation supérieure de Musicien interprète (FoSMI)**

Etablissement accrédités : UVSQ

Responsable de formation (Porteur actuel du projet) : Evelyne Samama

Liste des co-responsables (mention, parcours) :

Directeur du CRR de Versailles, CRR de Rueil-Malmaison, du CRD PSaclay



# Accréditation nouvelles mentions 2023/2024

## mention : Musique et Humanités



### Conventionnement et Partenariats

- **Partenariat avec un autre (ou d'autres) établissement du supérieur public :**

Conservatoire à Rayonnement Régional de Versailles

Conservatoire à Rayonnement Régional de Rueil-

Malmaison Conservatoire à Rayonnement

Départemental de Paris-Saclay

Centre de formation des enseignants de la danse et de la musique (Cefedem) de Normandie

- **Accords internationaux particuliers :**

Accademia Santa Cecilia, Roma (Italie)

- **Conventionnement avec une institution privée française :**

Centre de Musique baroque de Versailles (CMBV)

Château de Versailles

# Accréditation nouvelles mentions 2023/2024

## mention : Musique et Humanités



### Objectifs de la formation :

La maquette de cette Licence « Musique et Humanités », formation supérieure de musicien interprète (FoSMI), conserve l'architecture de la licence MIP, « Musique, Interprétation, Patrimoine », sur laquelle se greffe un nouveau Diplôme Universitaire (dépourvu de crédits ECTS), qui doit être validé par les étudiants de la licence, conformément au caractère sélectif de cette dernière. Ce DU est dédié au renforcement des trois types de compétences (disciplinaires, complémentaires et linguistiques) de la licence et n'a aucune existence autonome.

La formation supérieure de musicien interprète (FoSMI) offre un enseignement équilibré, complétant une pratique artistique, instrumentale ou vocale, de haut niveau par une vaste culture humaniste, pour permettre aux futurs musiciens diplômés un exercice éclairé de leur art. Le programme englobe l'étude des patrimoines, des civilisations et des sociétés anciennes, initie à la recherche historique, musicale et littéraire et se propose de rendre compréhensible et accessible l'activité artistique et culturelle du temps présent.

En tant qu'artistes, les étudiants diplômés bénéficient ainsi d'une culture générale historique, littéraire, complétée par la maîtrise des outils informatiques actuels. Ils sont également initiés aux moyens de s'insérer dans le paysage culturel et artistique de notre époque.

# Accréditation nouvelles mentions 2023/2024

## mention : Musique et Humanités



### Poursuite d'étude et débouchés

- Enseignement de la musique au sein des Conservatoires, grâce à la formation supplémentaire rendue possible par convention signée avec le Centre de Formation des Enseignants de la Danse et de la Musique (CeFEDEM) de Normandie. Grâce à la convention,
- un poste de professeur d'instrument ou de chant dans un conservatoire (avec une année de plus DE)
- Master MIP (Musique, Interprétation, Patrimoine : étude de l'instrument + solide formation professionnelle, complétant les enseignements du CRR ou de l'Ecole normale de Musique de Paris, Alfred Cortot, nos deux partenaires, par des cours en organologie, en droit, en langues et en techniques de recherches musicologiques).
- La formation permet enfin une insertion immédiate dans la vie professionnelle de musicien interprète.

# Accréditation nouvelles mentions 2023/2024

## mention : Musique et Humanités



### Description du schéma d'architecture de la formation (environ 1500 h)

#### Bloc de compétences disciplinaires

« Discipline principale, instrument / voix »

apprentissage d'un second instrument (« Basse continue / Deuxième instrument »)

Production artistique en petites formations et grands ensembles dirigés

une initiation à l'enseignement de la musique, complété par le stage de mise en situation professionnelle.

#### Bloc de compétences complémentaires (transversales et professionnelles)

offre un éventail complet des savoirs et des savoir-faire dont l'étudiant aura besoin dans son parcours professionnel.

enseignements dispensés par les Conservatoires de Musique concernent des disciplines de compléments indispensables comme l'écriture musicale, entre autres polyphonique, l'analyse musicale, le solfège ancien, l'écriture des traités, l'ornementation et improvisation, l'harmonie et sans oublier l'organologie, et la pratique de l'image et du son.

pratique vocale en chorale, la direction de chœur, l'initiation au chant grégorien, ainsi que des exercices corporels, incluant la danse (de la Renaissance et baroque).

Les enseignements prodigués à l'université forment un apport à la fois historique, littéraire, artistique et culturel, dans le cadre des « Humanités » auxquels s'ajoute l'initiation développée sur plusieurs semestres, aux techniques de l'information et de la communication.

#### Bloc de compétences linguistiques

# Accréditation nouvelles mentions 2023/2024

## mention : Musique et Humanités



Ce DU se fonde sur un renforcement des compétences fournies par l'université et les conservatoires (environ 320 heures sur les 3 ans).

### **UE de l'université**

Aux semestres impairs des 3 années, il s'agit d'un renforcement de la culture générale en humanités (UE « Musique, histoire et sociétés »).

Aux semestres pairs des 3 années, il s'agit d'un enseignement d'anglais renforcé : ce module vise à compléter l'enseignement de l'Anglais musical déjà dispensé dans les programmes de l'ancienne Licence MIP en insistant notamment sur la rédaction de textes en anglais qui est désormais indispensable à la carrière de tout artiste. Cet enseignement, réparti sur trois semestres, confèrera également aux étudiants la capacité de poursuivre leurs études de Master d'interprète dans d'autres contrées. Le niveau obtenu à la fin des trois années est celui du C1.

### **UE des conservatoires**

Ces enseignements, dans leur ensemble, affirment le projet personnel de l'étudiant, l'ouvrent sur son environnement et favorisent son intégration professionnelle.

Pendant les 3 années, ils sont constitués par des participations individuelles des étudiants à des master classes et à des projets artistiques.

- L2 une UE de pédagogie de la musique et en L3 des rencontres avec des artistes.

# Originalité de la formation

La Licence FoSMI se positionne de manière unique en Ile-de-France, par la formation universitaire riche qu'elle ajoute à un apprentissage complet de musicien-interprète au sein des Conservatoires. Elle n'a, en ce sens, aucun point commun avec les licences de musicologie telles qu'elles sont offertes dans plusieurs universités de Paris et de la petite couronne.



# Apports spécifiques de la Licence FoSMI

En plus de la formation de haut niveau en musique dont ils bénéficient au conservatoire (CRR et CRD), les étudiants s'ouvrent à une **culture historique, littéraire; informatique et linguistique**, gage d'une insertion professionnelle réussie. La licence FoSMI entend nourrir leur passion pour la musique en la replaçant dans un cadre historique, propre à stimuler la curiosité intellectuelle des étudiants, mais aussi à les former à la rigueur de la discipline historique (**approche méthodique, analyse critique, rédaction synthétique**), transposable à une multitude d'autres activités et métiers.

La formation FoSMI offre aux étudiants diplômés à la fois la possibilité de poursuivre dans la voie de **l'enseignement de la musique au sein des Conservatoires**, grâce à la formation supplémentaire rendue possible par la convention signée avec le Centre de Formation des Enseignants de la Danse et de la Musique (CeFEDEM) de Normandie, mais aussi de prolonger leur maîtrise de l'instrument et de la culture professionnelle par le **Master Musique, Interprétation, Patrimoine (MIP)** au sein de l'université Paris-Saclay.

La formation permet enfin une **insertion immédiate dans la vie professionnelle de musicien interprète**.

# Versailles et la musique baroque



Le répertoire musical baroque des XVII<sup>e</sup> et XVIII<sup>e</sup> siècles fait l'objet d'une attention prépondérante, grâce aux relations établies avec le Centre de Musique baroque de Versailles (CMBV) et avec le Château de Versailles. Tous les étudiants ont l'occasion de découvrir et de pratiquer un instrument ancien.

Toutefois, l'étude d'autres périodes de l'histoire de la musique, de la pensée et des arts, ainsi que l'analyse de l'environnement politique, économique et social des époques moderne et contemporaine est également développée et la création contemporaine est l'un des points forts de la formation.



# Rueil-Malmaison et la musique d'orchestre



Nouvel établissement partenaire, le CRR de Rueil-Malmaison, le deuxième conservatoire à rayonnement régional à l'ouest de Paris, dont le département des instruments d'orchestre est particulièrement remarquable dans le paysage francilien et au-delà, permet à des étudiants d'un autre bassin de recrutement de participer à la Licence FoSMI pour un rayonnement qui dépasse les frontières européennes.

# Ordre du jour



Approbation du procès-verbal du conseil du 21 avril 2022 - Philippe GUEZAIS (vote)

Réussite étudiante Suite - DVEEC

Point sur le deuxième séminaire PPEI — Pascal AUBERT

Passerelle Licence BUT: Points d'informations et échanges - Pascal AUBERT

Affaires pédagogiques - Loreynne PINSARD-GAUDART (vote)

- Licence Histoire
- Licence Musique et humanités

Bilan sur le CMA 180 secondes - Pascal AUBERT

Questions diverses